

নিত্য প্রয়োজনীয় পণ্যের বাজার মূল্য পরিস্থিতির মাসিক প্রতিবেদন

মাসের নামঃ অক্টোবর, ২০১৮খ্রিঃ

ফসলের নামঃ চাল, গম, আটা ও ভুট্টাঃ

কৃষি বিপণন অধিদপ্তর কর্তৃক সংকলিত জাতীয় গড় বাজারদর তথ্য অনুযায়ী অক্টোবর-২০১৮ মাসে চাল, গম, আটা ও ভুট্টা-র বাজারদর ভিত্তিক পর্যবেক্ষণ প্রতিবেদন নিম্নরূপঃ

১। বাজারদর হ্রাস/বৃদ্ধি পরিস্থিতিঃ

অক্টোবর-২০১৮ মাসে জেলা অফিসসমূহ হতে প্রাপ্ত সাপ্তাহান্তিক বাজারদর বুলেটিন কৃষি বিপণন অধিদপ্তরের সদর দপ্তরে সংকলন করা হয়েছে। সংকলিত উক্ত বাজারদর তথ্যের মাধ্যমে চাল, গম, আটা ও ভুট্টার প্রাপ্ত জাতীয় গড় বাজারদর সেপ্টেম্বর/২০১৮ মাসের বাজারদরের সাথে তুলনামূলকভাবে নিম্ন সারণীতে দেখানো হলোঃ

সারণী - ক

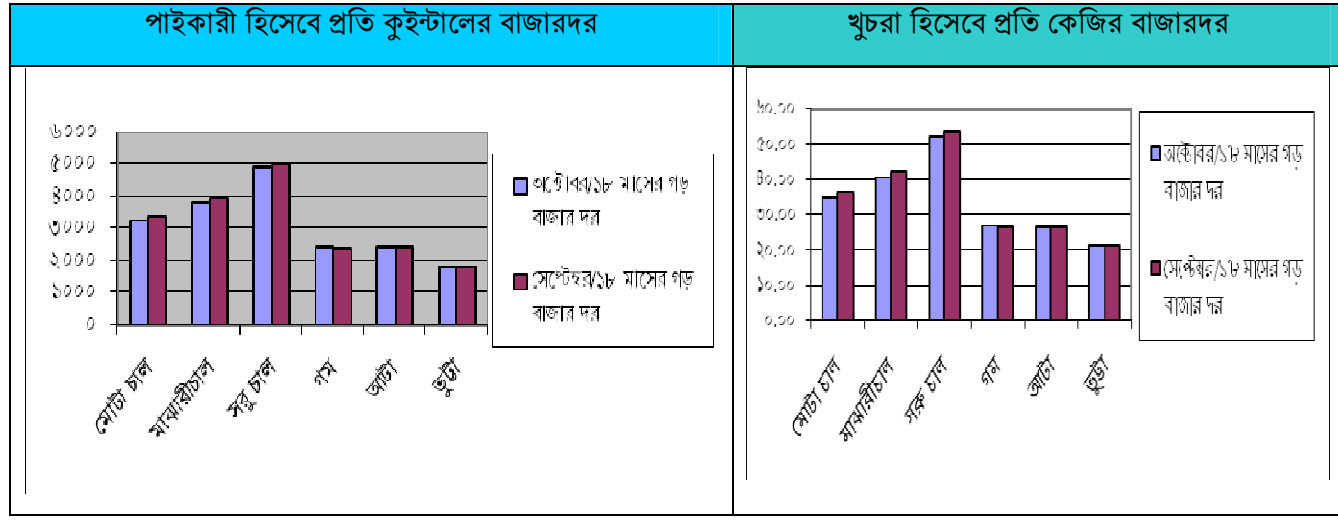
(মূল্য টাকায়)

ফসল	অক্টোবর/১৮ মাসের গড় বাজারদর		সেপ্টেম্বর/১৮ মাসের গড় বাজারদর		এক মাসের ব্যবধানে দামের হ্রাস/বৃদ্ধি		শতকরা হারে দামের হ্রাস/বৃদ্ধি	
	পাইকারী (প্রতি কুইন্টাল)	খুচরা (প্রতি কেজি)	পাইকারী (প্রতি কুইন্টাল)	খুচরা (প্রতি কেজি)	পাইকারী (প্রতি কুইন্টাল)	খুচরা (প্রতি কেজি)	কুইন্টালে	কেজিতে
মোট চাল	৩২৪৭	৩৪.৮৩	৩৩৭৬	৩৬.৩২	-১২৯	-১.৪৯	-৩.৮২%	-৪.১০%
মাঝারী চাল	৩৮১৮	৪০.৬৬	৩৯৪৬	৪২.০২	-১২৮	-১.৩৬	-৩.২৪%	-৩.২৪%
সরু চাল	৪৯৪১	৫২.১৮	৫০৪৬	৫৩.২৭	-১০৫	-১.০৯	-২.০৮%	-২.০৫%
গম	২৪২৬	২৬.৮১	২৩৮৭	২৬.৩০	৩৯	০.৫১	১.৬৩%	১.৯৪%
আটা	২৪০৩	২৬.৫৮	২৩৯৮	২৬.৫০	৫	০.০৮	০.২১%	০.৩০%
ভুট্টা	১৭৯৩	২১.০৭	১৮১৪	২১.২২	-২১	-০.১৫	-১.১৬%	-০.৭১%

উপরোক্ত বাজারদর সারণীতে দেখা যায়, সেপ্টেম্বর-২০১৮ মাসের তুলনায় অক্টোবর-২০১৮ মাসে সকল প্রকার চাল ও ভুট্টা এর পাইকারী ও খুচরা দাম উভয়ই সামান্য হ্রাস পেয়েছে। তবে গম ও আটা খোলা এর পাইকারী ও খুচরা দাম উভয়ই সামান্য বৃদ্ধি পেয়েছে।

সারণী অনুযায়ী এক মাসের ব্যবধানে মোটা, মাঝারি ও সরু চালের পাইকারী গড় দাম কুইন্টাল প্রতি যথাক্রমে ১২৯/-, ১২৮/- ও ১০৫/- টাকা এবং খুচরা গড় দাম কেজি প্রতি যথাক্রমে ১.৪৯/-, ১.৩৬/- ও ১.০৯/- টাকা হ্রাস পেয়েছে। অক্টোবর/ ২০১৮ মাসে গমের পাইকারী গড় দাম কুইন্টাল প্রতি ৩৯/- টাকা এবং খুচরা গড় দাম কেজি প্রতি ০.৫১/-টাকা বৃদ্ধি পেয়েছে। অক্টোবর/২০১৮ মাসে আটার পাইকারী গড় দাম কুইন্টাল প্রতি ৫/- টাকা এবং খুচরা গড় দাম কেজি প্রতি ০.০৮/- টাকা বৃদ্ধি পেয়েছে। অক্টোবর/২০১৮ মাসে ভুট্টার পাইকারী ও খুচরা গড় দাম সামান্য হ্রাস পেয়েছে। ভুট্টার পাইকারী গড় দাম কুইন্টাল প্রতি হ্রাস পেয়েছে ২১/- টাকা এবং খুচরা গড় দাম কেজি প্রতি হ্রাস পেয়েছে ০.১৫/- টাকা।

অক্টোবর/২০১৮ মাসে উপর্যুক্ত ফসলগুলোর বাজারদর পরিবর্তনের চিত্র একনজরে দেখা যায়। গ্রাফে বাজারদর পরিবর্তনের চিত্র নিম্নরূপঃ



অক্টোবর/২০১৮ মাসের বাজারদর পরিস্থিতি পর্যালোচনায় বিগত বছরগুলোর সাথে চলতি বছরের অক্টোবর/২০১৮ মাসের বাজারদর তুলনা করা যেতে পারে। সুতরাং অক্টোবর/২০১৭ মাসের গড় বাজারদরকে কেন্দ্রবিন্দু ধরে ০৫ বছরের গড় বাজারদর তথ্য নিম্নে দেখানো হলোঃ

**সারণী- খ**

(প্রতি কুইন্টালের পাইকারী ভিত্তিতে জাতীয় গড় বাজার দর)

মাস	অক্টোবর/১৪	অক্টোবর-১৫	অক্টোবর-১৬	অক্টোবর-১৭	অক্টোবর-১৮
মোটা চাল	৩১৩৬	২৫৩১	৩২৬৬	৩৯৭০	৩২৪৭
মাঝারী চাল	৩৬৫৪	৩২২৬	৩৭১৩	৪৭৭৮	৩৮১৮
সরু চাল	৪৩৮৯	৪০৩১	৪৪০৫	৫৬০০	৪৯৪১
লাল গম	২২৬৮	২০৪৮	১৯৮৮	২৪০৯	২৪২৬
খোলা আটা	২৬৪৬	২৩৪১	২১৩৩	২৫১১	২৪০৩
ভুট্টা	১৫৬৭	১৭৭৬	১৬৪২	১৭৭৭	১৭৯৩

তথ্যসূত্রঃ বাজার তথ্য পরিসংখ্যান, ডিএএম

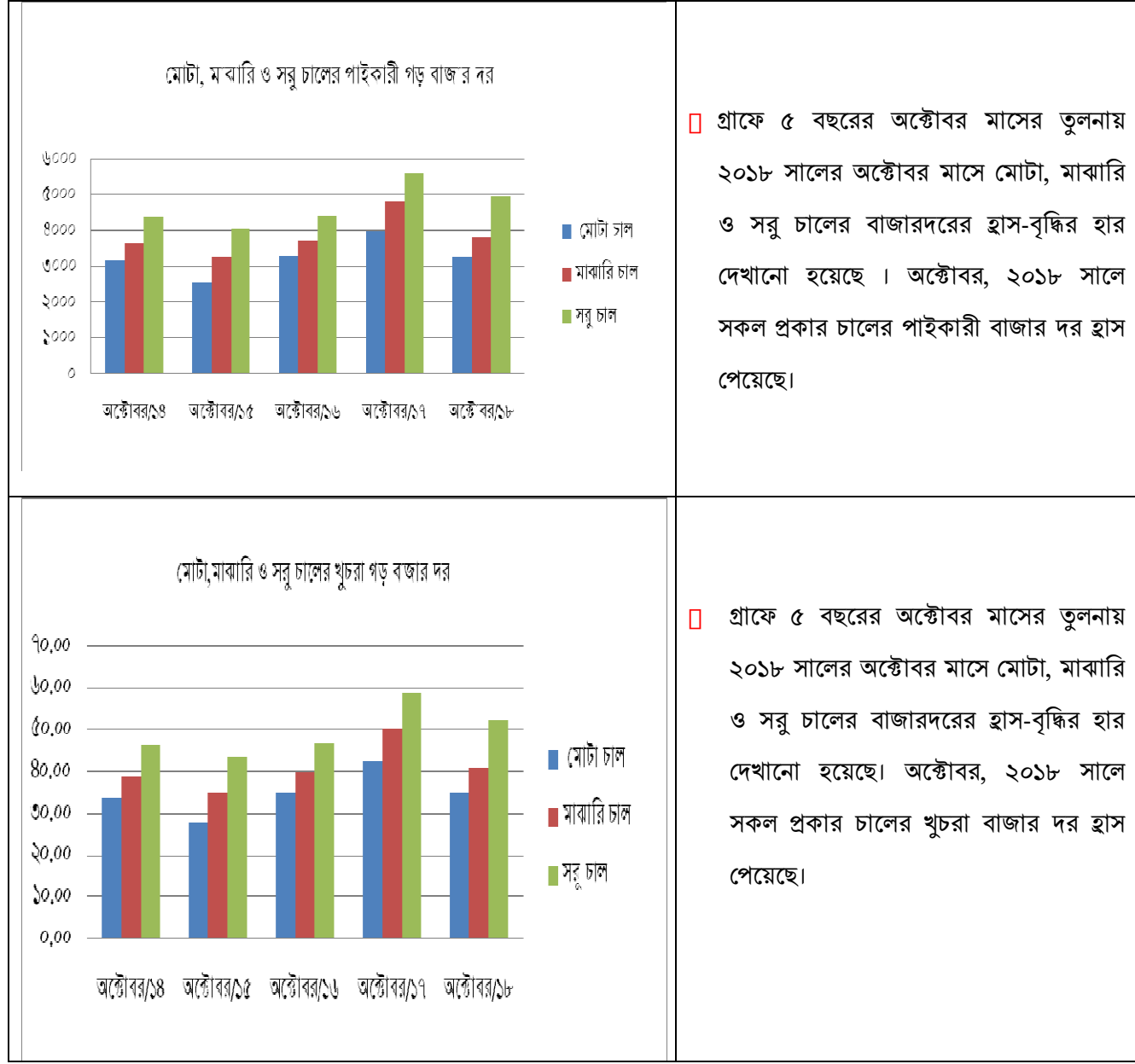
**সারণী - গ**

(প্রতি কেজির খুচরা দামের ভিত্তিতে জাতীয় গড় বাজার দর)

মাস	অক্টোবর/১৪	অক্টোবর-১৫	অক্টোবর-১৬	অক্টোবর-১৭	অক্টোবর-১৮
মোটা চাল	৩৩.৩৯	২৭.৬৬	৩৪.৮০	৪২.২০	৩৪.৮৩
মাঝারী চাল	৩৮.৭৫	৩৪.৬৪	৩৯.৫৮	৫০.২৫	৪০.৬৬
সরু চাল	৪৬.২২	৪২.৯৬	৪৬.৬০	৫৮.৫৭	৫২.১৮
লাল গম	২৫.০৩	২২.৮৮	২২.৩৮	২৬.৬৭	২৬.৮১
খোলা আটা	২৯.১৯	২৬.২০	২৩.৮৯	২৭.৭৩	২৬.৫৮
ভুট্টা	২০.৬৩	২১.২৭	২০.১১	২০.৬২	২১.০৭

০৫ বছরের একই সময়ের অর্থাৎ অক্টোবর/২০১৮ মাসের বাজারদর তথ্যের তুলনামূলক উপস্থাপন চালের বাজারদর হ্রাস-বৃদ্ধির পরিমাণ দেখতে সাহায্য করবে।

◆ নিম্নে তুলনামূলক বাজারদর-এর গ্রাফিক উপস্থাপন করা হলোঃ



২। বাজারদর প্রবনতাঃ

- কৃষি বিপণন অধিদপ্তর কর্তৃক সংকলিত গত ০৬ মাসে চাল, গম, আটা ও ভুট্টা ফসলের জাতীয় গড় বাজারদর চিত্র নিম্নরূপঃ

সারণী -গ

(প্রতি কুইন্টালের পাইকারী গড় বাজারদর)

পণ্য	বিবরণ	মে/ ১৮	জুন/ ১৮	জুলাই/ ১৮	আগষ্ট/ ১৮	সেপ্টেম্বর/ ১৮	অক্টোবর/ ১৮
চাল	মোটা	৩৪৭৮	৩৪৪৫	৩৪৭৭	৩৪১৯	৩৩৭৬	৩২৪৭
	মাঝারি	৪১৭৭	৪০৭২	৪০৮০	৩৯৯৮	৩৯৪৬	৩৮১৮
	সরু	৫২৭৩	৫১০৯	৫১১৯	৫০৬৫	৫০৪৬	৪৯৪১
গম	লাল	২২৫৮	২২৮৬	২২৯১	২৩১৪	২৩৮৭	২৪২৬
আটা	খোলা	২৩০২	২২৯৪	২২৮১	২৩০৫	২৩৯৮	২৪০৩
ভুট্টা	রবি	১৮৬৭	১৮০৮	১৭৫২	১৭৪২	১৮১৪	১৭৯৩

- এক মাসের ব্যবধানে লাল গমে কুইন্টাল প্রতি মূল্য বৃদ্ধি পেয়েছে ৩৯/- টাকা
- অক্টোবর/২০১৮ সালে খোলা আটায় কুইন্টাল প্রতি মূল্য ৫/-টাকা বৃদ্ধি পেয়েছে।

সারণী -ঘ

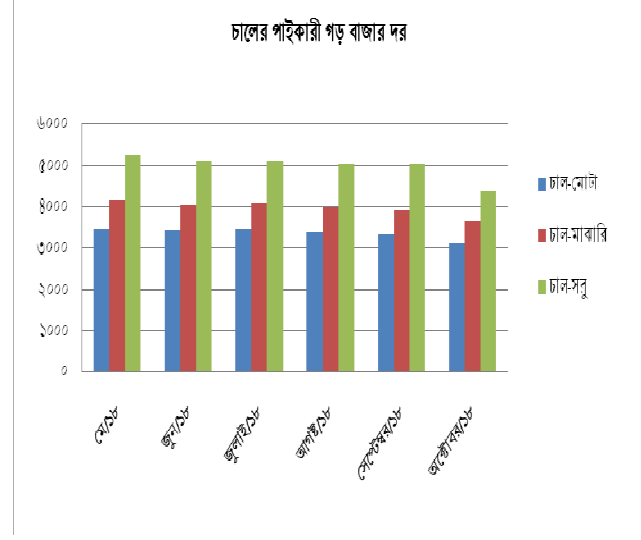
(প্রতি কেজির খুচরা গড় বাজারদর)

পণ্য	বিবরণ	মে/ ১৮	জুন/ ১৮	জুলাই/ ১৮	আগষ্ট/ ১৮	সেপ্টেম্বর/ ১৮	অক্টোবর/ ১৮
চাল	মোটা	৩৭.১১	৩৬.৬৮	৩৭.০৮	৩৬.৪৯	৩৬.৩২	৩৪.৮৩
	মাঝারী	৪৪.৩৮	৪৩.২৩	৪৩.৩৫	৪২.৫২	৪২.০২	৪০.৬৬
	সবু	৫৫.৪১	৫৩.৭৫	৫৩.৮০	৫৩.৩৯	৫৩.২৭	৫২.১৮
গম	লাল	২৫.১৫	২৫.২০	২৫.৩০	২৫.৬১	২৬.৩০	২৬.৮১
আটা	খোলা	২৫.৫৫	২৫.৪৪	২৫.৩১	২৫.৪৮	২৬.৫০	২৬.৫৮
ভুট্টা	রবি	২১.৬০	২১.৩৮	২১.১৫	২০.৬৩	২১.২২	২১.০৭

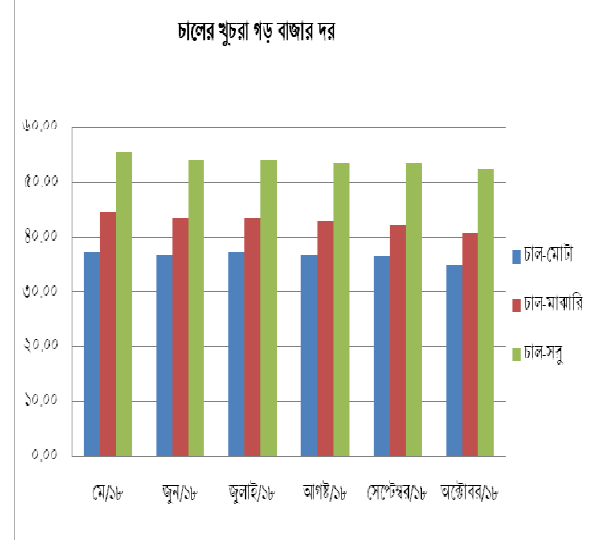
- এক মাসের ব্যবধানে লাল গম কেজি প্রতি খুচরা মূল্য ০.৫১/- টাকা বৃদ্ধি পেয়েছে।
- অক্টোবর/২০১৮ সালে খোলা আটায় কেজি প্রতি খুচরা মূল্য ০.০৮/-টাকা বৃদ্ধি পেয়েছে।

➤ নিম্নে গ্রাফে চালের দর এর হ্রাস ও বৃদ্ধির গতি দেখানো হলোঃ

মে/১৮ হতে অক্টোবর/১৮ মাসে চালের পাইকারী দর এর হ্রাস-বৃদ্ধির চিত্র

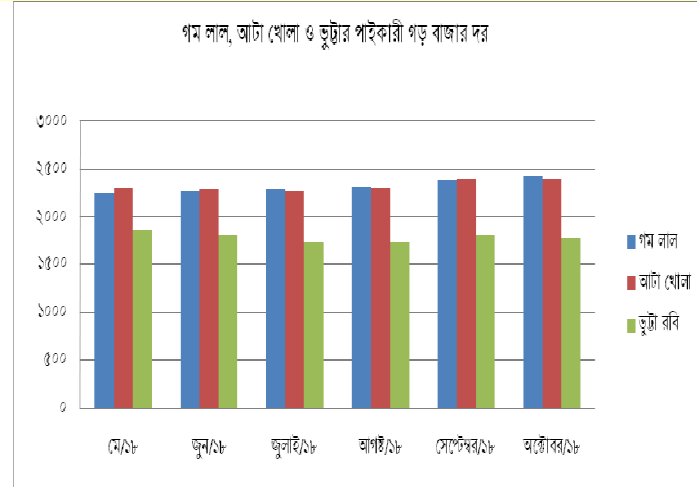


মে/১৮ হতে অক্টোবর/১৮ মাসে চালের খুচরা দর এর হ্রাস-বৃদ্ধির চিত্র

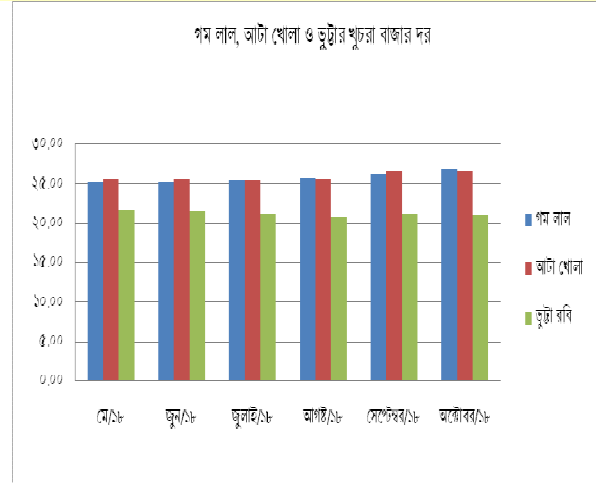


➤ নিম্নে গ্রাফে গম, আটা ও ভুট্টার দর এর হ্রাস ও বৃদ্ধির গতি দেখানো হলোঃ

মে/১৮ হতে অক্টোবর/১৮ মাসে গম,-আটা ও ভুট্টার পাইকারী দর এর হ্রাস-বৃদ্ধির চিত্র



মে/১৮ হতে অক্টোবর/১৮ মাসে গম,-আটা ও ভুট্টার খুচরা দর এর হ্রাস-বৃদ্ধির চিত্র



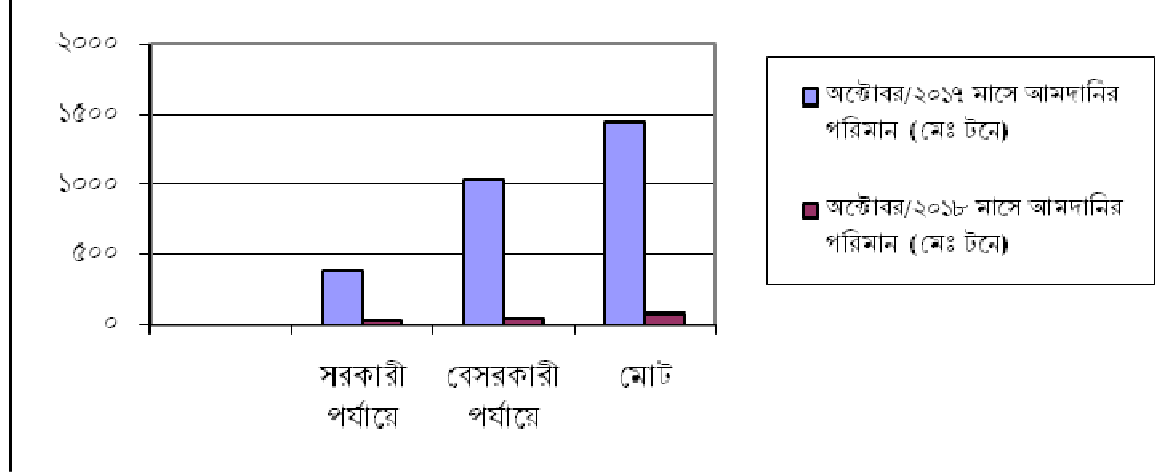
অক্টোবর/১৮ ও সেপ্টেম্বর /১৮ মাসের উপর্যুক্ত তুলনামূলক বাজারদর সারণী ও গ্রাফে প্রতিফলিত হয় যে, সেপ্টেম্বর/১৮ মাসের তুলনায় অক্টোবর/১৮ মাসে চাল মোটা, মাঝারি, সবু ও ভুট্টা এর পাইকারী ও খুচরা গড় দাম উভয়ই সামান্য হ্রাস পেয়েছে। তবে গম ও আটা খোলা, এর পাইকারী ও খুচরা গড় দাম উভয়ই সামান্য বৃদ্ধি পেয়েছে।

৩। চাল এর আমদানির তুলনামূলক হালচিত্রঃ

চাল	অক্টোবর/২০১৭ মাসে আমদানির পরিমাণ (মেঃ টনে) ০০০	অক্টোবর/২০১৮ মাসে আমদানির পরিমাণ (মেঃ টনে) ০০০
সরকারী পর্যায়ে	৩৯৩.৮০	৩৬.৭০
বেসরকারী পর্যায়ে	১০৩৯.৫০	৫২.৬০
মোট =	১৪৩৩.৩০	৮৯.৩০

তথ্য সূত্রঃ এফ পি এম ইউ

➤ চাল এর আমদানির তুলনামূলক চিত্র

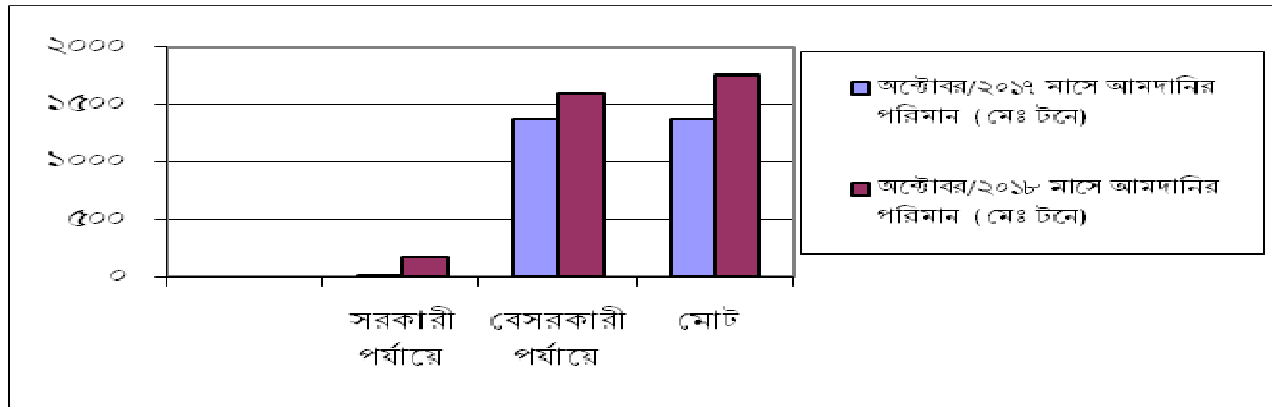


➤ গম এর আমদানির তুলনামূলক হালচিত্রঃ

গম	অক্টোবর/২০১৭ মাসে আমদানির পরিমাণ (মেঃ টনে) ০০০	অক্টোবর/২০১৮ মাসে আমদানির পরিমাণ (মেঃ টনে) ০০০
সরকারী পর্যায়ে	১৫.৮০	১৬৭.৭০
বেসরকারী পর্যায়ে	১৩৬৫.৭০	১৫৯৪.২০
মোট =	১৩৮১.৫০	১৭৬১.৯০

তথ্য সূত্রঃ- এফ পি এম ইউ।

➤ গম এর আমদানির তুলনামূলক চিত্র



৪। চাল ও গমের তুলনামূলক আন্তর্জাতিক বাজারদর এর হালচিত্রঃ

চাল(সাদা, থাই ১০০% বি গ্রেড)		হ্রাস-বৃদ্ধি (%)	গম (SRW-২)		হ্রাস-বৃদ্ধি (%)
অক্টোবর/২০১৭	অক্টোবর/ ২০১৮		অক্টোবর/২০১৭	অক্টোবর/২০১৮	
৩৯৭.০০	৩৮৭.০০	-২.৫২%	১৯৫.০০	২২৯.০০	১৭.৪৪%

তথ্য সূত্রঃ International Commodity Prices (CIWP).

### পর্যালোচনাঃ

**চালঃ** অক্টোবর/২০১৭ মাসের তুলনায় চলতি বছর অক্টোবর/২০১৮ মাসে চালের আন্তর্জাতিক বাজার মূল্য ২.৫২% হ্রাস পেয়েছে।

**গমঃ** অক্টোবর/২০১৭ বছরের তুলনায় চলতি বছর অক্টোবর /২০১৮ মাসে গমের আন্তর্জাতিক বাজার মূল্য বৃদ্ধি পেয়েছে। যা শতকরা হিসেবে ১৭.৪৪% মূল্য বৃদ্ধি পেয়েছে।

### ৫। বাজারদর নিয়ন্ত্রিত পর্যায়ে রাখার সম্ভাব্য সুপারিশঃ

আভ্যন্তরীণ বাজারে চালের দাম হ্রাস পেলেও গম-আটার বাজারদর-এ বৃদ্ধির প্রবণতা লক্ষ্য করা যাচ্ছে। এ পরিস্থিতিতে নিম্নোক্ত পদক্ষেপ গ্রহণ করা গেলে বাজার পরিস্থিতি কৃষক ভোক্তার সহায়ক হবে।

- মৌসুমে সরাসরি কৃষকদের কাছ থেকে ধান/চাল/গম ক্রয় করা হলে একদিকে কৃষক যেমন ন্যায্যমূল্য পাবে। অন্যদিকে বাজারমূল্য সহনীয় থাকবে।
- কৃষকদের জন্য স্বল্প সুদে ও সহজ শর্তে ব্যাংক ঋণের ব্যবস্থা গ্রহণ।
- মৌসুমে স্বল্প মূল্যে কৃষি পণ্য বিক্রয়ের (Distress Sale) মাধ্যমে কৃষকরা যাতে ক্ষতির স্বীকার না হন সেলক্ষ্যে শস্য গুদাম ঋণ কার্যক্রম জোরদার করণ এবং সারা দেশ ব্যাপী সম্প্রসারণের উদ্যোগ গ্রহণ করা।
- কৃষি পণ্যের সুষ্ঠু বিপণনের জন্য বিপণন ব্যয়, ব্যবসায়ীদের লভ্যাংশ ইত্যাদি বিষয়ে সমীক্ষা করে বিপণনের সমস্যা চিহ্নিতকরণ এবং বিপণন ব্যবস্থার উন্নয়ন ও বিপণন ব্যয় হ্রাসের প্রয়োজনীয় পদক্ষেপ গ্রহণ করা।
- উৎপাদন, চাহিদা ও সরবরাহের মধ্যে সমন্বয় সাধন করা।
- উদ্ধৃত এলাকা থেকে ঘাটতি এলাকায় সরবরাহ নিশ্চিত করার লক্ষ্যে সাপ্লাই চেইন নির্বিঘ্ন করা প্রয়োজন।

### ফসলের নামঃ ডাল, ভোজ্য তেল ও মসলা

#### ১. পণ্যঃ ডাল

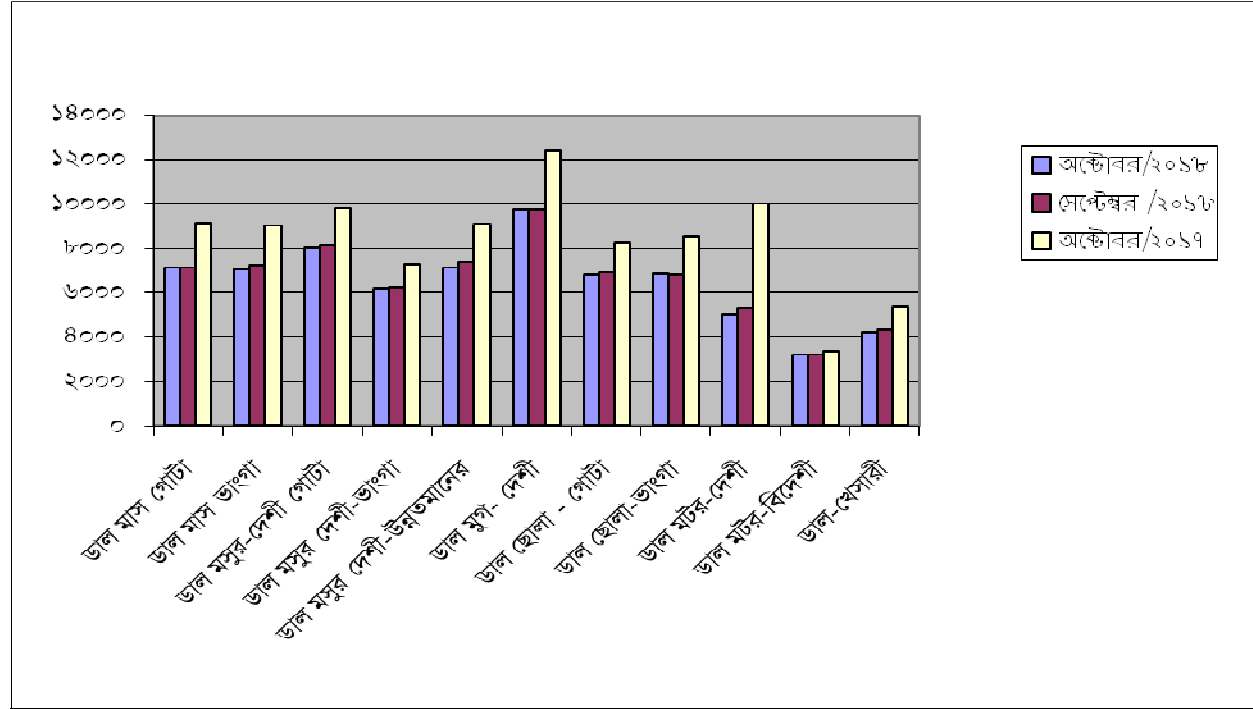
আমাদের নিত্য প্রয়োজনীয় পণ্যের তালিকায় ডাল একটি গুরুত্বপূর্ণ পণ্য। দেশজ উৎপাদন ও আমদানির মাধ্যমে এর চাহিদা পূরণ হয়ে থাকে। তাই বাজার মূল্যে বেশ পরিবর্তন লক্ষ্যনীয়। নিয়মিত কার্যক্রমের আওতায় কৃষি বিপণন অধিদপ্তরের মাঠ পর্যায়ের অফিস সমূহ হতে প্রাপ্ত সাপ্তাহিক বাজারদর বুলেটিন সদর দপ্তরে সংকলন করা হয়। গত মাসের সংকলিত বাজারদর ও পূর্বে সংকলিত বাজারদর তথ্য পর্যালোচনা পূর্বক অক্টোবর,২০১৮ সেপ্টেম্বর,২০১৮ ও গত অক্টোবর,২০১৭ মাসের বিভিন্ন প্রকার ডালের পাইকারী জাতীয় গড় বাজার দর এবং মাসিক ও বাৎসরিক হ্রাস/বৃদ্ধির হার নিম্নে সারণীতে প্রদর্শন করা হলো।

➤ সারণী- ১: বিভিন্ন প্রকার ডালের পাইকারী বাজারদর পরিস্থিতি

( টাকা/প্রতি কুইন্টাল)

ক্রঃ নং	দ্রব্যের নাম	রিপোর্টিং অক্টোবর/২০১৮	গত মাস সেপ্টেম্বর/২০১৮	গত বছর অক্টোবর/২০১৭	মাসিক দরের হ্রাস/বৃদ্ধি	বাৎসরিক দরের হ্রাস/বৃদ্ধি
১	ডাল-মাশ-গোটা	৭১১৯	৭১৩৫	৯১৭৬	-০.২২%	-২২.৪২%
২	ডাল-মাশ-ভাংগা	৭০৮৮	৭২২১	৯০৩৪	-১.৮৪%	-২১.৫৪%
৩	ডাল- মসুর-দেশী- গোটা	৭৯৯৯	৮১৯৮	৯৭৯০	-২.৪৩%	-১৮.২৯%
৪	ডাল- মসুর-দেশী- ভাংগা	৬২২২	৬২৬৮	৭২৯৬	-০.৭৩%	-১৪.৭২%
৫	ডাল- মসুর-বিদেশী- উন্নতমানের	৭১১১	৭৪০০	৯০৯৩	-৩.৯১%	-২১.৮০%
৬	ডাল- মুগ-দেশী	৯৭৬৬	৯৭৭৭	১২৪৩২	-০.১১%	-২১.৪৪%
৭	ডাল- ছোলা-গোটা	৬৮২১	৬৮৯২	৮৩০৪	-১.০৩%	-১৭.৮৬%
৮	ডাল- ছোলা-ভাংগা	৬৮৪০	৬৮১২	৮৫৩৯	০.৪১%	-১৯.৯০%
৯	ডাল- মটর-দেশী	৫০০৯	৫৩৩৯	৯৯৯৯	-৬.১৮%	-৪৯.৯০%
১০	ডাল- মটর-বিদেশী	৩২১৯	৩২৩৮	৩৩৫৫	-০.৫৯%	-৪.০৫%
১১	ডাল- খেসারী	৪২৪২	৪৩৩৩	৫৩৬৭	-২.১০%	-২০.৯৬%

অক্টোবর,২০১৮ গত মাস সেপ্টেম্বর, ২০১৮ ও গত বছর অক্টোবর,২০১৭ মাসের ডালের জাতীয় গড় পাইকারী  
বাজারদর চিত্রের সাহায্যে দেখানো হলো



১. ক. গত মাসের সাথে তুলনামূলক পর্যালোচনাঃ

উপরের ছকে বর্ণিত তথ্য পর্যালোচনা করে দেখা যায় যে, সেপ্টেম্বর'২০১৮ তুলনায় অক্টোবর '২০১৮ মাসে ডাল-ছোলা-ভাংগা ছাড়া অন্যান্য সকল ডালের দর হ্রাস পেয়েছে।

#### ১. খ. গত বছরের এই সময়ের সাথে তুলনামূলক পর্যালোচনাঃ

ছকে বর্ণিত বাজারদর তথ্য বিশ্লেষণে লক্ষ্য করা যায় যে, অক্টোবর,২০১৭ তুলনায় অক্টোবর' ২০১৮ মাসে প্রায় সকল ডালের দর হ্রাস পেয়েছে।

#### ১.গ. বাজারদর হ্রাস বৃদ্ধির কারণঃ

##### মাসিকঃ

অধিদপ্তরের মাঠ পর্যায় হতে প্রাপ্ত তথ্য ও বিদ্যমান বাজারদর পর্যালোচনা করে দেখা যায়, সেপ্টেম্বর'২০১৮ তুলনায় অক্টোবর'২০১৮ মাসে ডালের চাহিদার তুলনায় সরবরাহ বেশী থাকায় প্রায় সকল ডালের দর হ্রাস পেয়েছে।

##### বার্ষিকঃ

অক্টোবর,২০১৭ এর তুলনায় অক্টোবর,২০১৮ মাসে অর্থাৎ গত বছরের তুলনায় এ বছর সরবরাহ বেশী থাকায় অক্টোবর,২০১৮ প্রায় সকল ডালের দর হ্রাস পেয়েছে।

#### ২. পণ্যঃ ভোজ্য তেল

ভোজ্য তেল নিত্য প্রয়োজনীয় গুরুত্বপূর্ণ পণ্য হিসেবে বিবেচিত। সরিষা, সয়াবিন এবং পাম তেল ভোজ্য তেল হিসেবে উল্লেখযোগ্য। সরিষা আমাদের দেশে উৎপন্ন হলেও সয়াবিন এবং পাম তেলের চাহিদার পুরোটাই আমদানি করে পূরণ করা হয়। ভোজ্য তেলের সংকলিত বাজারদর তথ্য পর্যালোচনা পূর্বক অক্টোবর,২০১৮ মাসের তুলনায় সেপ্টেম্বর,২০১৮ মাসের এবং গত বছর অক্টোবর,২০১৭ মাসের তুলনায় চলতি বছরের অক্টোবর, ২০১৮ মাসে বিভিন্ন ধরনের ভোজ্য তেলের মাসিক পাইকারী জাতীয় গড় বাজার দর এবং মাসিক ও বাৎসরিক হ্রাস/বৃদ্ধির হার নিয়ে সারণীতে প্রদর্শন করা হলো।

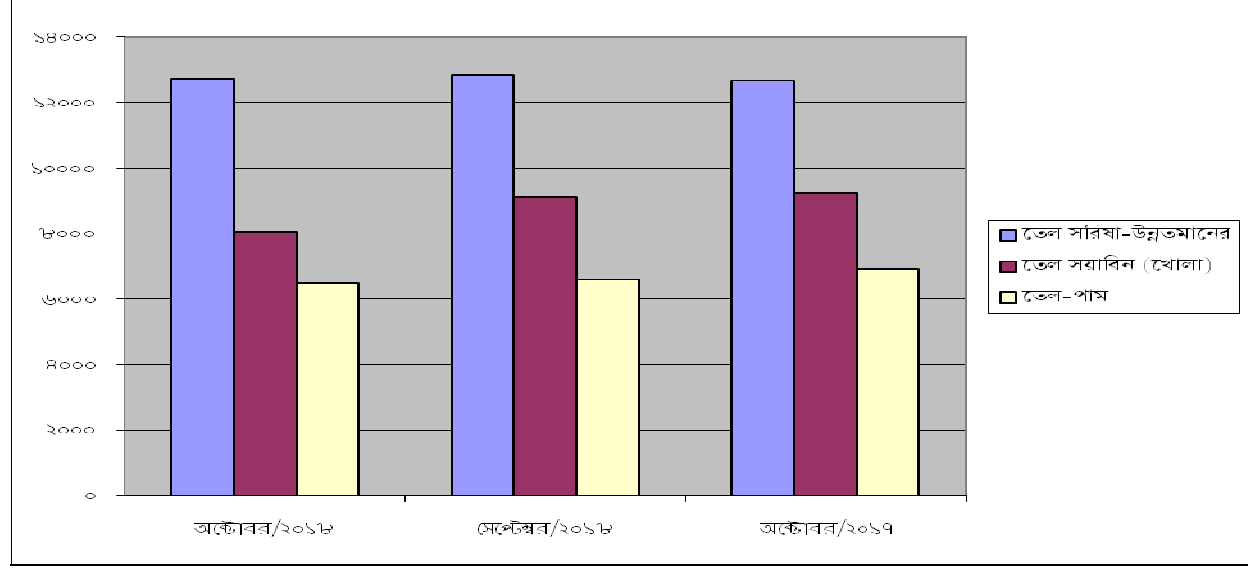
#### ➤ সারণী- ২ : বিভিন্ন প্রকার ভোজ্য তেলের পাইকারী বাজারদর পরিস্থিতি

(টাকা/ প্রতি ১০০ লি )

ক্রঃ নং	দ্রব্যের নাম	রিপোর্টিং মাস অক্টোবর/১৮	গত মাস সেপ্টেম্বর/১৮	গত বছর অক্টোবর/২০১৭	মাসিক দরের হ্রাস/বৃদ্ধি	বাৎসরিক দরের হ্রাস/বৃদ্ধি
১	সরিষা-উন্নতমানের	১২৭৪৬	১২৮৫৯	১২৬৭০	-০.৮৮%	০.৬০%
২	সয়াবিন (খোলা)	৮০৬৯	৯১৫৯	৯২৪২	-১১.৯০%	-১২.৬৯%
৩	পাম	৬৫০১	৬৫৯৫	৬৯৬০	-১.৪৩%	-৬.৫৯%

অক্টোবর,২০১৮ গত মাস সেপ্টেম্বর, ২০১৮ ও গত বছর অক্টোবর, ২০১৭ মাসের ভোজ্য তেলের পাইকারী জাতীয় গড় চিত্রের সাহায্য দেখানো হলো।





## ২. ক . গত মাসের সাথে তুলনামূলক পর্যালোচনাঃ

উল্লেখিত ছকে তথ্য পর্যালোচনা করে দেখা যায় সেপ্টেম্বর'২০১৮ মাসের তুলনায় অক্টোবর'২০১৮ প্রায় সকল তেলের দর হ্রাস পেয়েছে।

## ২. খ . গত বছরের এই সময়ের সাথে তুলনামূলক পর্যালোচনাঃ

ছকে বর্ণিত বাজারদর তথ্য বিশ্লেষণ করে দেখা যায় যে, অক্টোবর'২০১৯ মাসের তুলনায় অক্টোবর' ২০১৮ মাসে সরিষা-উন্নতমানের ছাড়া অন্যান্য সকল তেলের দর হ্রাস পেয়েছে।

## ২.গ. বাজারদর হ্রাস/বৃদ্ধির কারণঃ

বাজার তথ্য পর্যালোচনা ও অন্যান্য তথ্য উপাত্তের ভিত্তিতে বিশ্লেষণ করে দেখা যায় যে, চাহিদার তুলনায় সরবরাহ স্বাভাবিক থাকায় অক্টোবর'২০১৯ মাসের তুলনায় অক্টোবর'২০১৮ মাসে অর্থাৎ গত বছরের তুলনায় এ বছর বেশীর ভাগ তেলের দর হ্রাস পেয়েছে।

## ৩. পণ্যঃ

**ফসলের নামঃ** পিঁয়াজ (দেশী ও আমদানিকৃত), রসুন (দেশী ও আমদানিকৃত), শুকনা মরিচ, কাঁচা মরিচ, আদা (দেশী ও আমদানিকৃত), হলুদ দেশী (গোল ও লম্বা) এবং ধনিয়া

**বাজারদর পরিস্থিতিঃ** মসলা জাতীয় পণ্য আমাদের নিত্য প্রয়োজনীয় পণ্যের মধ্যে উল্লেখযোগ্য যার গুরুত্ব অপরিসীম। দেশেজ উৎপাদন ও আমদানির মাধ্যমে এর চাহিদা পূরন হয়ে থাকে। তাই বাজার মূল্যেও বেশ তারতম্য লক্ষ্য করা যায়। কৃষি বিপণন অধিদপ্তরের সদর দপ্তরে জেলা অফিস সমূহ হতে প্রাপ্ত সাপ্তাহিক বাজারদর বুলেটিন হতে সংকলিত বাজারদর সেপ্টেম্বর'২০১৮ মাসের তুলনায় অক্টোবর,২০১৮ মাসে পিঁয়াজ (দেশী ও আমদানিকৃত), রসুন (দেশী ও আমদানিকৃত), শুকনা মরিচ, কাঁচা মরিচ, আদা (দেশী ও আমদানিকৃত), হলুদ-দেশী (গোল ও লম্বা) এবং ধনিয়া ফসলের পাইকারী ও খুচরা জাতীয় গড় মাসিক বাজার দরের হ্রাস/বৃদ্ধির হার নিম্নে সারণীতে প্রদর্শন করা হলোঃ

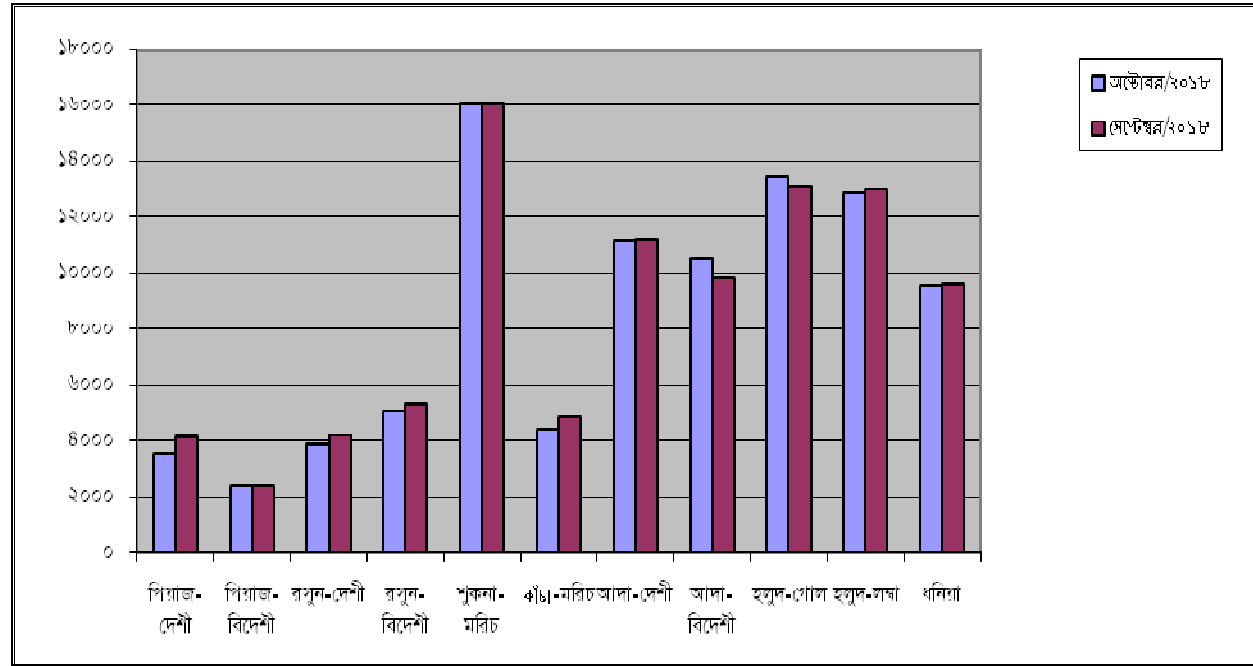
(টাকায়)

পণ্যের নাম	অক্টোবর/২০১৮	সেপ্টেম্বর/২০১৮	মাসিক দামের হ্রাস/বৃদ্ধি

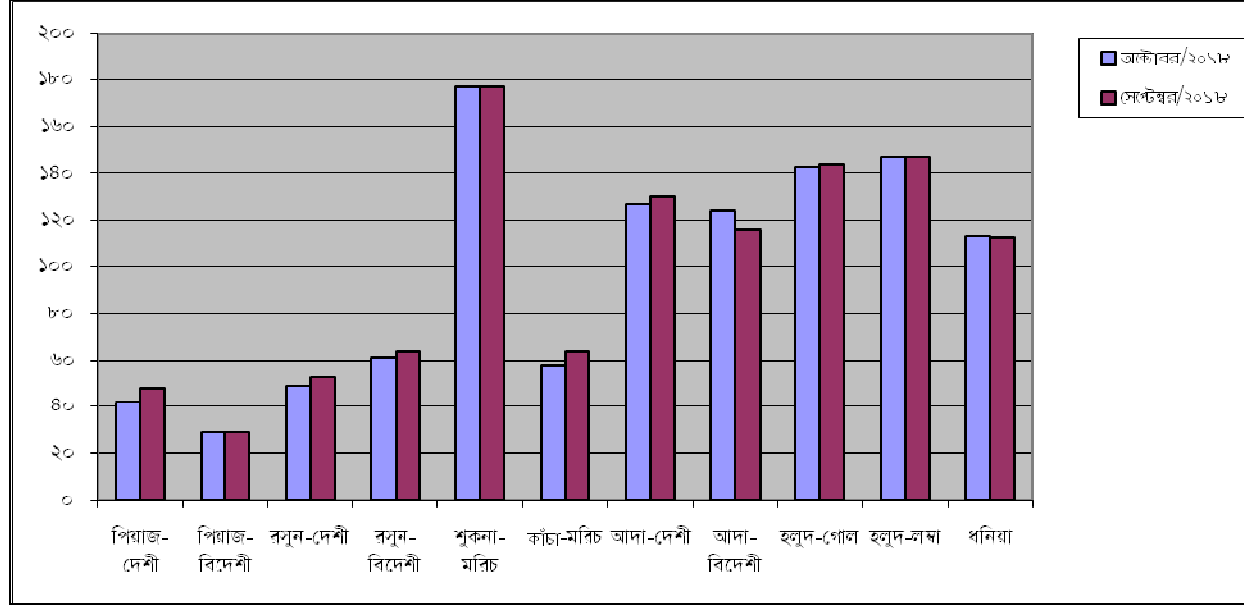
(শ্রেণি অনুযায়ী)	পাইকারী (প্রতি কুইন্টাল)	খুচরা (প্রতি কেজি)	পাইকারী (প্রতি কুইন্টাল)	খুচরা (প্রতি কেজি)	প্রতি কুইন্টাল	প্রতি কেজি
পিঁয়াজ-দেশী	৩৫৮৬	৪২	৪১৬১	৪৮	-১৩.৮২%	-১২.৫০%
পিঁয়াজ-বিদেশী	২৩৮৩	২৯	২৩৯৭	২৯	-০.৫৮%	০.০০%
রসুন-দেশী	৩৮৯৭	৪৯	৪২২৯	৫৩	-৭.৮৫%	-৭.৫৫%
রসুন-বিদেশী	৫০৮৬	৬১	৫৩৫৬	৬৪	-৫.০৪%	-৪.৬৯%
শুকনা মরিচ	১৬০৮৫	১৭৭	১৬০৮১	১৭৭	০.০২%	০.০০%
কাঁচা মরিচ	৪৪৩২	৫৮	৪৮৫০	৬৪	-৮.৬২%	-৯.৩৮%
আদা-দেশী	১১১৬৬	১২৭	১১১৯৩	১৩০	-০.২৪%	-২.৩১%
আদা-বিদেশী	১০৫২৮	১২৪	৯৮৯১	১১৬	৬.৪৪%	৬.৯০%
হলুদ-(গোল)	১৩৪৮৬	১৪৩	১৩১৩৪	১৪৪	২.৬৮%	-০.৬৯%
হলুদ-(লম্বা)	১২৮৮০	১৪৭	১৩০৫৩	১৪৭	-১.৩৩%	০.০০%
ধনিয়া	৯৫৮৬	১১৩	৯৬১৯	১১২	-০.৩৪%	০.৮৯%

সেপ্টেম্বর, ২০১৮ ও অক্টোবর, ২০১৮ মাসের জাতীয় গড় পাইকারী মূল্য এর পরিবর্তনের চিত্রঃ

(কুইন্টাল/ টাকায়)



সেপ্টেম্বর, ২০১৮ ও অক্টোবর, ২০১৮ মাসের জাতীয় গড় খুচরা মূল্য এর পরিবর্তনের চিত্রঃ



### পর্যালোচনাঃ

সেপ্টেম্বর, ২০১৮ মাসের তুলনায় অক্টোবর, ২০১৮ মাসে পাইকারী ও খুচরা জাতীয় গড় বাজার দরের হ্রাস/বৃদ্ধির পরিস্থিতি পর্যালোচনা।

পিয়াজ -দেশী এর দাম সেপ্টেম্বর'২০১৮ মাসের তুলনায় অক্টোবর'২০১৮ মাসে পাইকারী দাম -১৩.৮২% ও খুচরা দাম -১২.৫০% হারে হ্রাস পেয়েছে। পিয়াজ-বিদেশী পাইকারী দাম -০.৫৮% হারে হ্রাস ও খুচরা দাম অপরিবর্তিত রয়েছে।

রসুন দেশী সেপ্টেম্বর, ২০১৮ মাসের তুলনায় অক্টোবর, ২০১৮ মাসে পাইকারী দাম -৭.৮৫% হারে ও খুচরা দাম-৭.৫৫% হারে হ্রাস পেয়েছে। রসুন-বিদেশী পাইকারী দাম-৫.০৪% হারে এবং খুচরা দাম-৪.৬৯% হারে হ্রাস পেয়েছে।

শুকনা মরিচ এর দাম সেপ্টেম্বর, ২০১৮ মাসের তুলনায় অক্টোবর, ২০১৮ মাসে পাইকারী ০.০২% হারে বৃদ্ধি ও খুচরা দাম অপরিবর্তিত রয়েছে।

কাঁচা মরিচ এর দাম সেপ্টেম্বর'২০১৮ মাসের তুলনায় অক্টোবর'২০১৮ মাসে পাইকারী -৮.৬২% ও খুচরা -৯.৩৮% হারে হ্রাস পেয়েছে।

আদা-দেশী সেপ্টেম্বর, ২০১৮ মাসের তুলনায় অক্টোবর, ২০১৮ মাসে পাইকারী দাম -০.২৪% হারে ও খুচরা দাম -২.৩১% হ্রাস পেয়েছে। আদা বিদেশী পাইকারী দাম ৬.৪৪% হারে ও খুচরা দাম ৬.৯০% হারে বৃদ্ধি পেয়েছে।

হলুদ-গোল সেপ্টেম্বর'২০১৮ মাসের তুলনায় অক্টোবর' ২০১৮ মাসে পাইকারী দাম ২.৬৮% হারে বৃদ্ধি ও খুচরা -০.৬৯% হারে হ্রাস পেয়েছে। হলুদ লম্বা পাইকারী দাম -১.৩৩% হারে হ্রাস ও খুচরা দাম অপরিবর্তিত রয়েছে।

ধনিয়া সেপ্টেম্বর, ২০১৮ মাসের তুলনায় অক্টোবর, ২০১৮ মাসে পাইকারী দাম-০.৩৪% হারে হ্রাস ও খুচরা দাম ০.৮৯% হারে বৃদ্ধি পেয়েছে।

### বাজারের গতি প্রবাহঃ

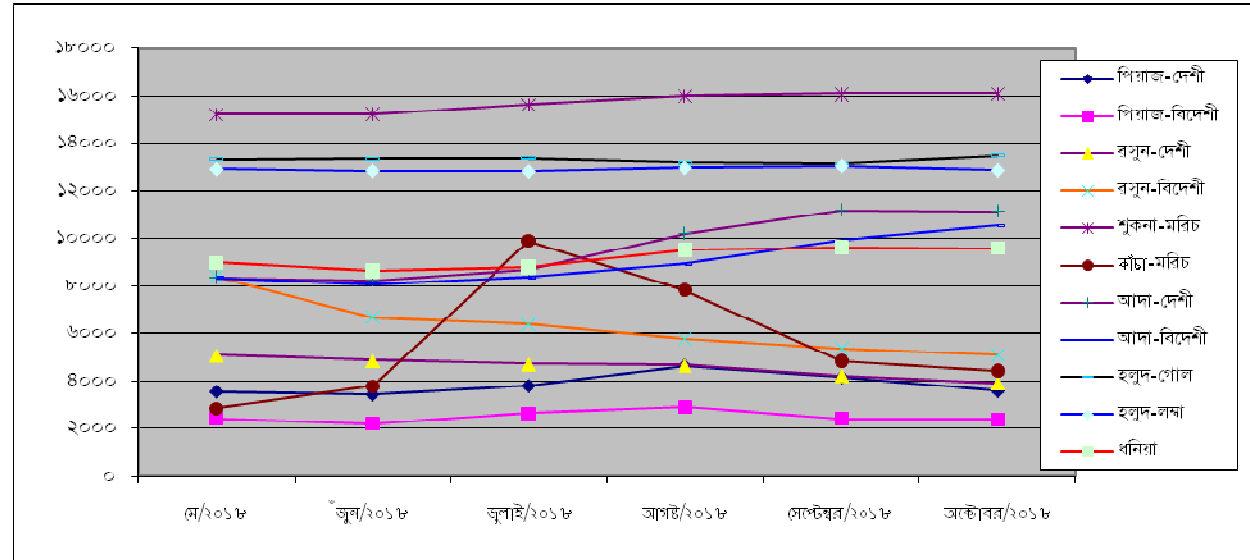
ক) কৃষি বিপণন অধিদপ্তরের সাপ্তাহিক বাজারদর বুলেটিনের মাধ্যমে বিগত ৬ মাসের সংকলিত জাতীয় গড় বাজারদরের ভিত্তিতে পিয়াজ (দেশী ও আমদানিকৃত), রসুন (দেশী ও আমদানিকৃত), শুকনা মরিচ, কাঁচা মরিচ, আদা (দেশী ও আমদানিকৃত), হলুদ (গোল ও লম্বা) এবং ধনিয়া ফসলের পাইকারী বাজারদরের গতি প্রবাহ নিম্নে সারণী ও লেখচিত্রের মাধ্যমে উপস্থাপন করা হলো :

► ৬ মাসের পাইকারী মূল্য পরিবর্তনের চিত্র/খারাক্রম

(প্রতি কুইন্টাল/টাকায়)

পণ্যের নাম	মে/২০১৮	জুন/২০১৮	জুলাই/২০১৮	আগস্ট/২০১৮	সেপ্টেম্বর/২০১৮	অক্টোবর/২০১৮
পিয়াজ-দেশী	৩৫৬০	৩৪৩৭	৩৮০৩	৪৬৪৬	৪১৬১	৩৫৮৬
পিয়াজ-বিদেশী	২৩৯৭	২২০৮	২৬৩১	২৯০০	২৩৯৭	২৩৮৩
রসুন-দেশী	৫০৭৩	৪৮৪৪	৪৬৯৪	৪৬৪০	৪২২৯	৩৮৯৭
রসুন-বিদেশী	৮৩৯২	৬৬৭৫	৬৩৮৭	৫৭৭৩	৫৩৫৬	৫০৮৬
শুকনা মরিচ	১৫২৩৪	১৫২৪৭	১৫৬২৩	১৫৯৮৭	১৬০৮১	১৬০৮৫
কাঁচা মরিচ	২৮৫১	৩৭৬৫	৯৮৯১	৭৮১৭	৪৮৫০	৪৪৩২
আদা-দেশী	৮৩৪৪	৮২৩১	৮৬৭৮	১০১৯৪	১১১৯৩	১১১৬৬
আদা-বিদেশী	৮৩১৬	৮০৭২	৮৩৫৬	৮৯২২	৯৮৯১	১০৫২৮
হলুদ-(গোল)	১৩৩২৯	১৩৩৪৭	১৩৩৬৬	১৩১৮৬	১৩১৩৪	১৩৪৮৬
হলুদ-(লম্বা)	১২৯২১	১২৮৬১	১২৮৩৯	১২৯৭৩	১৩০৫৩	১২৮৮০
ধনিয়া	৮৯৬১	৮৬১৭	৮৭৮৮	৯৪৯৫	৯৬১৯	৯৫৮৬

মে,২০১৮ হতে অক্টোবর,২০১৮ পর্যন্ত পিয়াজ ও রসুন (দেশী ও আমদানিকৃত), শুকনা মরিচ, কাঁচা মরিচ, আদা (দেশী ও আমদানিকৃত), হলুদ দেশী (গোল ও লম্বা) এবং ধনিয়া ফসলের পাইকারী দামের গতি প্রবাহ ।



উপরের লেখচিত্র থেকে দেখা যায় যে,

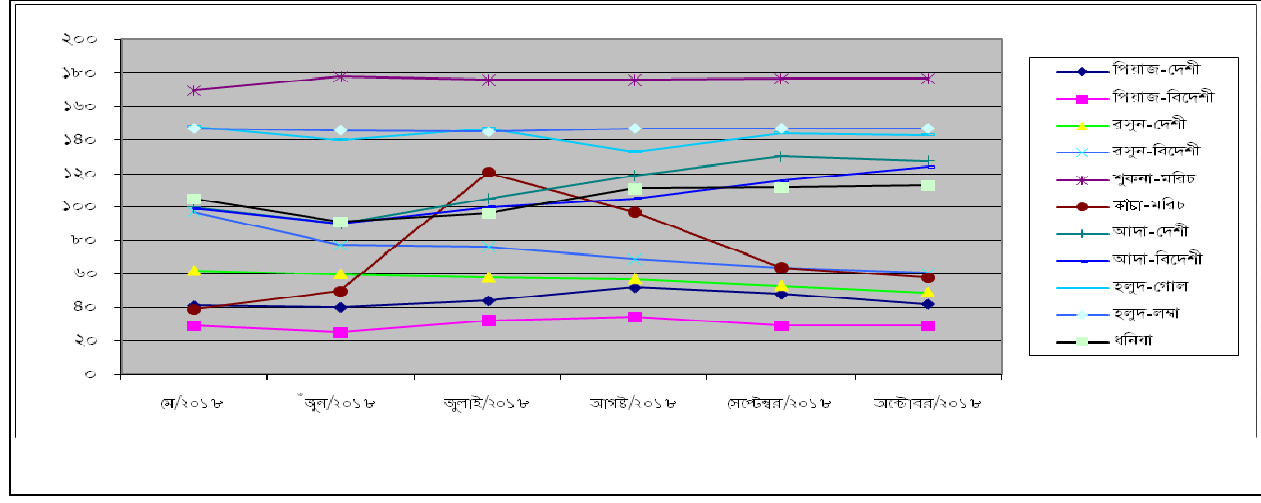
- **পিয়াজ (দেশী)**-পিয়াজ এর পাইকারী দাম মে/১৮ মাস হতে জুন/১৮ মাসে নিম্নগতি হয়ে জুলাই/১৮ হতে আগস্ট/১৮ মাস পর্যন্ত উর্ধ্বগতি। সেপ্টেম্বর/১৮ মাস হতে অক্টোবর/১৮ মাস নিম্নগতি।
- **পিয়াজ-(বিদেশী)**- মে/১৮ মাস হতে জুন/১৮ নিম্নগতি হয়ে জুলাই/১৮ মাস হতে আগস্ট/১৮ মাস পর্যন্ত উর্ধ্বগতি। সেপ্টেম্বর/১৮ হতে অক্টোবর/১৮ মাস পর্যন্ত নিম্নগতি।
- **রসুন-(দেশী)**- মে/১৮ মাস হতে অক্টোবর/১৮ মাস পর্যন্ত নিম্নগতি।
- **রসুন (বিদেশী)**-মে/১৮ মাস হতে অক্টোবর/১৮ মাস পর্যন্ত নিম্নগতি।
- **শুকনা মরিচ**-মে/১৮ মাস হতে অক্টোবর/১৮ মাস পর্যন্ত উর্ধ্বগতি।
- **কাঁচা মরিচ** মে/১৮ মাস হতে জুলাই/১৮ মাস পর্যন্ত উর্ধ্বগতি হয়ে আগস্ট/১৮ মাস হতে অক্টোবর/১৮ মাস পর্যন্ত নিম্নগতি।
- **আদা-(দেশী)**- মে/১৮ মাস হতে জুন/১৮ মাসে নিম্নগতি হয়ে জুলাই/১৮ হতে অক্টোবর/১৮ মাস পর্যন্ত উর্ধ্বগতি।
- **আদা-(বিদেশী)**- মে/১৮ মাস হতে জুন/১৮ মাসে নিম্নগতি হয়ে জুলাই/১৮ হতে অক্টোবর/১৮ মাস পর্যন্ত উর্ধ্বগতি।
- **হলুদ-(গোল)**- মে/ ১৮ মাস হতে জুলাই/১৮ মাস পর্যন্ত উর্ধ্বগতি হয়ে আগস্ট/১৮ হতে সেপ্টেম্বর/১৮ মাস পর্যন্ত নিম্নগতি। অক্টোবর/১৮ মাসে সামান্য উর্ধ্বগতি।
- **হলুদ-(লম্বা)**-মে/ ১৮ মাস হতে অক্টোবর/১৮ মাস পর্যন্ত প্রায় স্থিতিশীল।
- **ধনিয়া**-মে/১৮ মাস হতে জুন/১৮ মাসে নিম্নগতি হয়ে জুলাই/১৮ মাস হতে সেপ্টেম্বর/১৮ মাস পর্যন্ত উর্ধ্বগতি। অক্টোবর/১৮ মাস নিম্নগতি।

৬ মাসের খুচরা মূল্য পরিবর্তনের চিত্র/ধারাক্রম

(প্রতি কেজি/টাকায়)

পণ্যের নাম	মে/২০১৮	জুন/২০১৮	জুলাই/২০১৮	আগস্ট/২০১৮	সেপ্টেম্বর/২০১৮	অক্টোবর/২০১৮
পিয়াজ-দেশী	৪১	৪০	৪৪	৫২	৪৮	৪২
পিয়াজ-বিদেশী	২৯	২৫	৩২	৩৪	২৯	২৯
রসুন-দেশী	৬২	৬০	৫৮	৫৭	৫৩	৪৯
রসুন-বিদেশী	৯৭	৭৭	৭৬	৬৯	৬৪	৬১
শুকনা মরিচ	১৭০	১৭৮	১৭৬	১৭৬	১৭৭	১৭৭
কাঁচা মরিচ	৩৯	৫০	১২১	৯৭	৬৪	৫৮
আদা-দেশী	১০০	৯০	১০৫	১১৯	১৩০	১২৭
আদা-বিদেশী	৯৯	৯০	১০০	১০৫	১১৬	১২৪
হলুদ-(গোল)	১৪৮	১৪০	১৪৭	১৩৩	১৪৪	১৪৩
হলুদ-(লম্বা)	১৪৭	১৪৬	১৪৫	১৪৭	১৪৭	১৪৭
ধনিয়া	১০৫	৯১	৯৬	১১১	১১২	১১৩

মে,২০১৮ হতে অক্টোবর,২০১৮ পর্যন্ত পিয়াজ ও রসুন (দেশী ও আমদানীকৃত), শুকনা মরিচ, কাঁচা মরিচ, আদা (দেশী ও আমদানীকৃত), হলুদ দেশী (গোল ও লম্বা) এবং ধনিয়া ফসলের খুচরা দামের গতি প্রবাহ



উপরের লেখচিত্র থেকে দেখা যায় যে-

- **পিয়াজ (দেশী)**—পিয়াজ এর খুচরা বাজার দর মে/১৮ মাস হতে জুন/১৮ মাসে নিম্নগতি হয়ে জুলাই/১৮ মাস হতে আগস্ট/১৮ মাস পর্যন্ত উর্ধ্বগতি। সেপ্টেম্বর/১৮ মাস হতে অক্টোবর/১৮ মাস নিম্নগতি।
- **পিয়াজ-(বিদেশী)**-মে /১৮ মাস হতে জুন/১৮ মাস পর্যন্ত নিম্নগতি হয়ে জুলাই/১৮ মাস হতে আগস্ট/১৮ মাস পর্যন্ত উর্ধ্বগতি হয়ে সেপ্টেম্বর /১৮ মাসে নিম্নগতি এবং অক্টোবর/১৮ মাসে স্থিতিশীল।
- **রসুন-দেশী**-মে/১৮ হতে অক্টোবর/১৮ মাস পর্যন্ত নিম্নগতি ।
- **রসুন-বিদেশী**- মে /১৮ হতে অক্টোবর/১৮ মাস পর্যন্ত নিম্নগতি।
- **শূকনা মরিচ**-মে/১৮ মাস হতে জুন/১৮ মাসে উর্ধ্বগতি হয়ে জুলাই/১৮ হতে অক্টোবর/১৮ মাস প্রায় স্থিতিশীল।
- **কাঁচা মরিচ**-মে/১৮ মাস হতে জুলাই/১৮ পর্যন্ত উর্ধ্বগতি হয়ে আগস্ট/১৮ মাস হতে অক্টোবর/১৮ পর্যন্ত নিম্নগতি।
- **আদা-(দেশী)**-মে/১৮ মাস হতে জুন/১৮ মাস নিম্নগতি হয়ে জুলাই/১৮ মাস হতে সেপ্টেম্বর/১৮ মাস উর্ধ্বগতি । অক্টোবর/১৮ মাসে নিম্নগতি।
- **আদা-(বিদেশী)**-মে /১৮ মাস হতে জুন/১৮ মাস নিম্নগতি হয়ে জুলাই/১৮ মাস হতে অক্টোবর/১৮ মাস উর্ধ্বগতি ।
- **হলুদ-(গোল)**- মে /১৮ হতে জুন/১৮ মাসে নিম্নগতি জুলাই/১৮ মাসে উর্ধ্বগতি হয়ে আগস্ট/১৮ মাসে নিম্নগতি হয়ে সেপ্টেম্বর/১৮ উর্ধ্বগতি । অক্টোবর/১৮ মাসে নিম্নগতি।
- **হলুদ-(লম্বা)**- মে/১৮ মাস হতে অক্টোবর/১৮ মাস পর্যন্ত প্রায় স্থিতিশীল।
- **ধনিয়া**-মে/১৮ মাস হতে জুন/১৮ মাস নিম্নগতি জুলাই/১৮ হতে অক্টোবর/১৮ মাস উর্ধ্বগতি।

ফসলের নামঃ তামাক, পাট ও তুলা

## পণ্যঃ তামাক

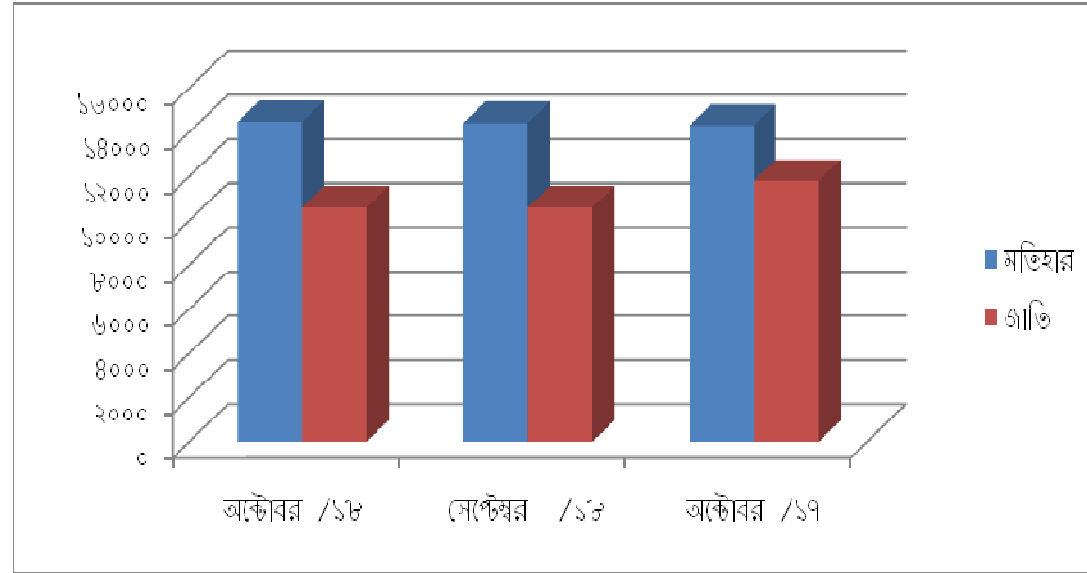
বিভিন্ন তামাক কোম্পানী, রংপুর তামাক ব্যবসায়ী সমিতি ও মাঠ পর্যায়ের অফিস সমূহ হতে প্রাপ্ত তথ্য মতে ২০১৭-২০১৮ অর্থ বছরে সামগ্রিক ভাবে আনুমানিক ৯৭.৩৫ হাজার একর জমিতে তামাকের আবাদ হয় এবং আনুমানিক ৭৯.৯০ হাজার মেঃ টন তামাক উপৎপাদন হবে বলে ধারণা করা যায়। অত্র অধিদপ্তরের মাঠ পর্যায়ের পর্যবেক্ষন হতে প্রাপ্ত তথ্যমতে ২০১৬-১৭ অর্থবছরে সর্বমোট প্রায় ৭৯.৭৭ হাজার মেঃ টন তামাক ক্রয় বিক্রয়ের হিসাব পাওয়া যায় এবং কোথাও চাষী পর্যায়ে তামাক অবিক্রিত থাকার খবর পাওয়া যায়নি। তাপশোষিত এবং বার্লি জাতের, যা সরাসরি তামাক সংশ্লিষ্ট কোম্পানীসমূহ চাষী পর্যায় হতে ক্রয় করে। কৃষি মূল্য উপদেষ্টা কমিটি কর্তৃক চাষী পর্যায় হতে ক্রয়ের জন্য প্রতি বছর তামাক ফসলের সর্বনিম্ন মূল্য নির্ধারণ করে দেয়া হয়। দেশী তামাকের কেনাবেচা (যা ACV প্রকৃতির) খোলা বাজার হতে সম্পাদিত হয় এবং এর মধ্যে মতিহার, জাতি ও ডিভি তামাকের পরিমাণই বেশী। কিছু পরিমাণ বাংলাদেশের গুরুত্বপূর্ণ ১০টি জেলা হতে প্রাপ্ত মতিহার ও জাতি তামাক এর পাইকারী গড় বাজার দর এর ভিত্তিতে মাসিক ও বাৎসরিক মূল্য হ্রাস-বৃদ্ধির তুলনামূলক পর্যালোচনা নীচে প্রদত্ত হলো।

### তামাক ফসলের পাইকারী মূল্য পরিস্থিতি

পণ্যের নাম	অক্টোবর /১৮	সেপ্টেম্বর /১৮	অক্টোবর /১৭	মাসিক হ্রাস/বৃদ্ধি	বাৎসরিক হ্রাস/বৃদ্ধি
মতিহার	১৪৪৮২	১৪৪৩১	১৪৩১৪	০.৩৫%	১.১৭%
জাতি	১০৬০০	১০৬০০	১১৮০০	০.০০%	-১০.১৭%

**তামাকঃ** সেপ্টেম্বর /১৮ মাসের চেয়ে অক্টোবর /১৮ মাসের মতিহার তামাকের গড় দাম বৃদ্ধি পেয়েছে যা ০.৩৫% এবং জাতি তামাকের গড় দাম স্থিতিশীল রয়েছে। গত বৎসরের একই মাসের জাতীয় গড় দাম এর চেয়ে এ বৎসরের মতিহার তামাকের বাৎসরিক জাতীয় গড় দাম বৃদ্ধি পেয়েছে ১.১৭% এবং জাতি তামাকের বাৎসরিক জাতীয় গড় দাম হ্রাস পেয়েছে যা ১০.১৭%।

### স্থানীয় জাতের তামাকের পাইকারী মূল্য চিত্র (কুইন্টাল/টাকা)



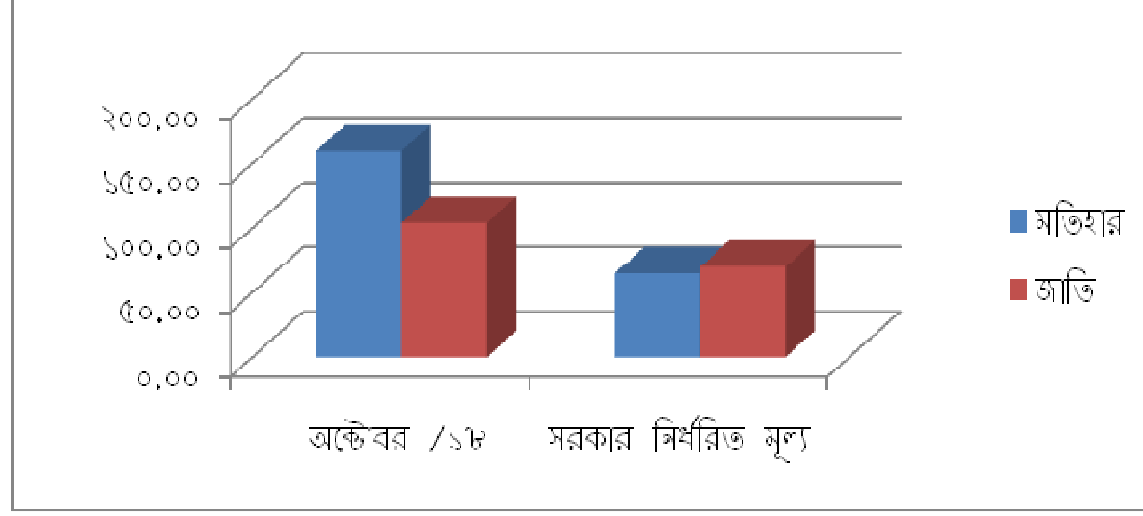
### তামাকের সরকার নির্ধারিত মূল্য-এর সাথে বাজার মূল্যের তুলনা

পণ্যের নাম	অক্টোবর /১৮	সরকার নির্ধারিত মূল্য	মাসিক হ্রাস/বৃদ্ধি
মতিহার	১৪৪৮২	১৪৩১৪	০.৩৫%
জাতি	১০৬০০	১১৮০০	-১০.১৭%

মতিহার	১৬০.০০	৬৫.০০	১৪৬.১৫%
জাতি	১০৪.০০	৭০.০০	৪৮.৫৭%

সরকার নির্ধারিত দরের চেয়ে অক্টোবর /১৮ মাসের মতিহার ও জাতি তামাকের খুচরা মূল্য অধিক হারে বৃদ্ধি পেয়েছে যা যথাক্রমে ১৪৬.১৫% এবং ৪৮.৫৭%।

**তামাকের সরকার নির্ধারিত মূল্য-এর সাথে বাজার মূল্যের তুলনা'র চিত্র**



**বাংলাদেশে তামাক চাষ ও উৎপাদন পরিসংখ্যান**

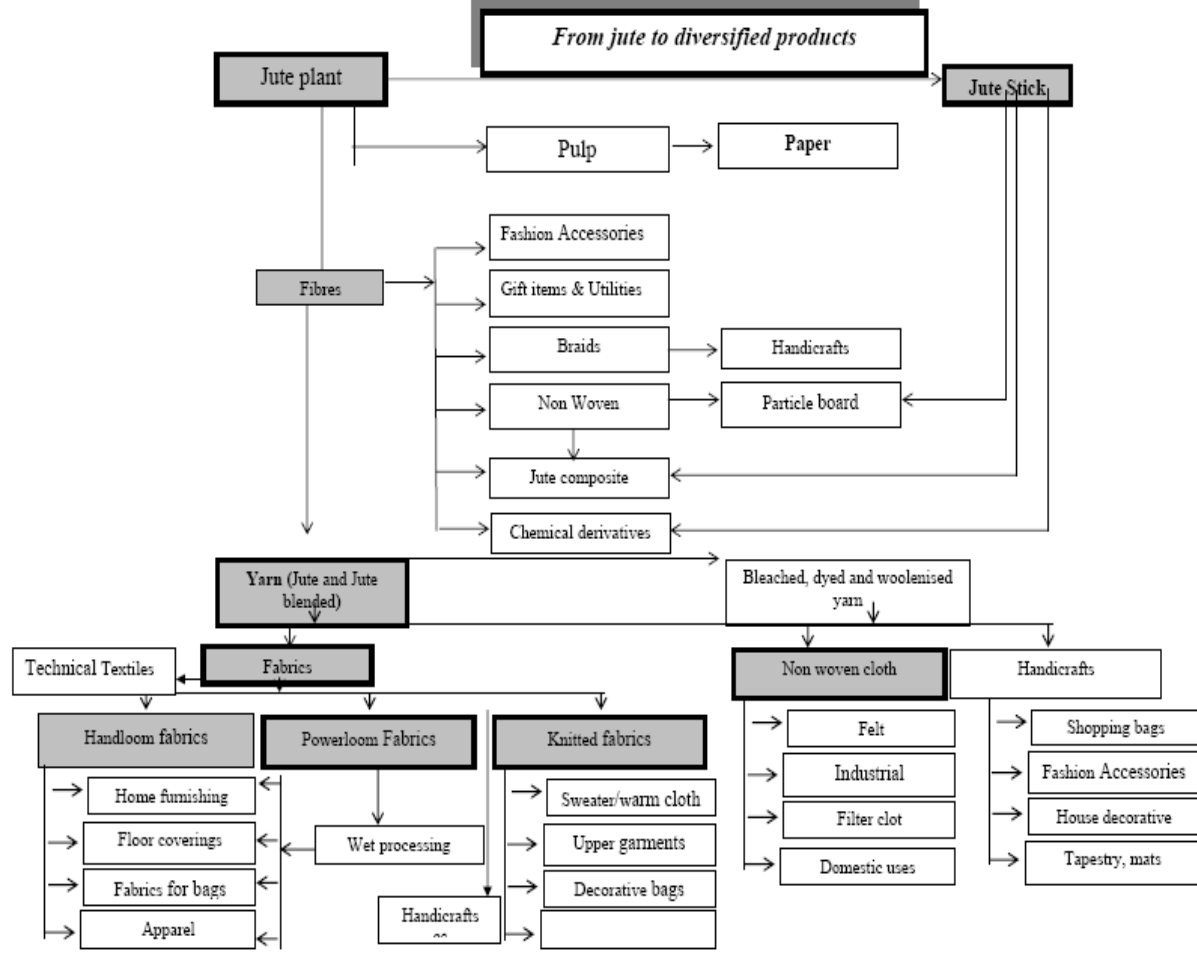
বছর	তামাক আবাদ (হাজার একর)	উৎপাদন (হাজার মে:টন)
২০০১-০২	৭৬	৩৮
২০০২-০৩	৭৬	৩৭
২০০৩-০৪	৮৫	৩৯
২০০৪-০৫	৭৪	৩৮
২০০৫-০৬	৭৮	৪৩
২০০৬-০৭	৭৬	৩৯
২০০৭-০৮	৭২	৪০
২০০৮-০৯	৭৪	৪০
২০০৯-১০	৯৫	৫৪
২০১০-১১	১২১	৭৯
২০১১-১২	১২৬	৮৫
২০১২-১৩	১২০	৭৯
২০১৩-১৪	১২৪	৮৫
২০১৪-১৫	১২৭	৯৪
২০১৫-২০১৬	১১৫	৮৮

\* সূত্রঃ 2016 yearbook of Agricultural statistics of Bangladesh - BBS



প্রধান আঁশ ফসল পাট, কেনাফ ও মেস্তার মধ্যে পাট প্রধান অর্থকরী ফসল। পাটের দুইটি প্রজাতি-দেশী ও তোষা। দেশী পাটের ফল গোলাকার ও পাতার স্বাদ তিতা। তোষা পাটের ফল লম্বা এবং পাতার স্বাদ তিতা নয়। পাট উৎপাদনে অগ্রগামী জেলাগুলো হলো- রংপুর, ফরিদপুর, যশোর, ঢাকা, টাঙ্গাইল, কুষ্টিয়া, জামালপুর ও পাবনা। পাটের আঁশ থেকে পাটের সুতা, ব্যাগ, বস্তা, পর্দা, কার্পেট ও সংশ্লিষ্ট পণ্য তারপুলিন, প্যাকিং দ্রব্যাদি উৎপাদিত হয়। এছাড়াও পার্টিকেল বোর্ড, পাট-প্লাস্টিক ও অনুরূপ দ্রব্য তৈরিতে পাটের ব্যবহার হচ্ছে। কৃষকের জালানির সিংহভাগই আসে পাটখড়ি থেকে। পাটের পাতা শাক হিসেবে ব্যবহার হয় এবং খুবই সুস্বাদু। দেশের শতকরা ৬০ ভাগ কৃষক পাট চাষ করে জীবিকা নির্বাহ করে। দেশে উৎপাদিত পাটের শতকরা ৭০ ভাগ দেশে ব্যবহার হয়, ৩০ ভাগ কাঁচা পাট ও পাটজাত দ্রব্য হিসেবে রপ্তানী হয়।

পাট এর বিভিন্ন ব্যবহার উপযোগিতা নিম্নে প্রদত্ত ডায়াগ্রাম থেকে দেখা যেতে পারে



নোটঃ পাট-এর বিভিন্ন উপযোগিতার চিত্র হতে মূল্য সংযোজনের সম্ভাব্যতা সম্পর্কে ধারণা পাওয়া যায় বিধায় প্রদর্শন করা হয়।

#### বাংলাদেশে পাট চাষ ও উৎপাদন পরিসংখ্যান

বছর	পাট আবাদ (লাখ হেক্টর)	উৎপাদন (লাখ বেল)	হেক্টর প্রতি ফলন
-----	-----------------------	------------------	------------------

							(বেল*)	
	দেশী	তোষা	মোট	দেশী	তোষা	মোট	দেশী	তোষা
২০০৬-০৭	০.৯৫	৩.৭৬	৪.৭১	৬.৯১	৪১.৯৬	৪৮.৮৭	৭.২৭	১১.১৬
২০০৭-০৮	০.৯৪	৪.২৪	৫.১৮	৫.৬৩	৪১.৮৩	৪৭.৪৬	৫.৯৯	৯.৮৭
২০০৮-০৯	০.৭৩	৪.০০	৪.৭৩	৫.২৯	৪২.০০	৪৭.২৯	৭.২৫	১০.৫০
২০০৯-২০১০**			৪.১৬			৫০.০৯		১২.০৪
২০১০-২০১১**			৭.০৯			৮৩.৯৬		১১.৮৪
২০১১-২০১২**			৭.৬			৮০.০৩		১০.৫৩
২০১২-২০১৩**		৬.৮১			৭৬.১০			১১.১৭
২০১৩-২০১৪**		৬.৬৬			৭৪.৩৬			১১.১৭
২০১৪-২০১৫**		৬.৭৩			৭৫.০১			১১.১৫
২০১৫-২০১৬**		৬.৭৮			৭৫.৫৮			১১.১৫

\*১ বেল = ১৮১.৪৩ কেজি = ৫ মণ (প্রায়)।

\*\* সূত্রঃ 2016 yearbook of Agricultural statistics of Bangladesh – BBS

#### আন্তর্জাতিক চিত্র

প্রধান প্রধান উৎপাদনকারী দেশসমূহে পাট চাষ এর অবস্থান নীচের ছক সমূহ থেকে দেখা যেতে পারে। উল্লেখ্য বাংলাদেশে পাটের আবাদ আবার জনপ্রিয় হয়ে উঠেছে, তবে উৎপাদন দক্ষতা বৃদ্ধির সুযোগ রয়েছে বলে দেখা যায় (চীনের হেক্টর প্রতি উৎপাদন ২.৬৭ টন সেখানে বাংলাদেশের হেক্টর প্রতি উৎপাদন ২.২২ টন)।

#### পাট, কেনাফ ও অন্যান্য আঁশ ফসলে ব্যবহৃত জমির পরিমাণ

বছর	জমির পরিমাণ (০০০ হেক্টর) (১ হেক্টর = ২.৪৭১ একর)					
	বাংলাদেশ	চীন	ইন্ডিয়া	মায়ানমার	নেপাল	থাইল্যান্ড
২০১২-২০১৩*	৭৬০.৪৩	১৪	৮০০	২.৭৫	১০.৫৪	১.৪২
২০১১-২০১২*	৭৬০.০১	১৩.৫	৮০০	২.৬৫	১০.৫৮	১.৪২
২০১০-২০১১*	৭০৮.৬১	১৩.০৩	৭৯০	৫.০০	১৩.০১	১.০৪
২০০৯-২০১০*	৪১৬.৪৩	৩০	৭৭৩.৭	৮.৯	১১.৬	১.৫
২০০৮-২০০৯	৪০৮.১	৩০	৭৮৫.৬	১৪.৩	১১.৬	১.৫
২০০৭-২০০৮	৫০০	৩৩	৯৫২	৪৭.২	১১.৭	১.২
২০০৬-২০০৭	৫০০	৩১	৯৩১	৫১.৪	১২	২.৩
২০০৫-২০০৬	৪৬৬	৩১.১	৯৩১	৪১	১২.২	৩.১
২০০৪-২০০৫	৪১৮	৩২	৯১৬	৩৫.৪	১১.৮	১৬.৬
২০০৩-২০০৪	৪৯৯.৮	৪১	১০০০	৪৪.১	১১.৯	২০.৪
২০০২-২০০৩	৪৩৬.২	৫৬	১০২৫	৫৮.৭	১১.৭	২৭.২
২০০১-২০০২	৫১৯.৬	৫২	৯৮৬	৫৩.৫	১১.৩	১৯.২
২০০০-২০০১	৪৪৮	৫০	৮৭৩	৩১	১৪.৫	১৯.২
১৯৯৯-২০০০	৪১৪.৮	৬৫.৮	৭৫১	৩৩	১১.৭	১৯.৯
১৯৯৮-১৯৯৯	৪৭৭.৫	৯২.৭	৮৪১	৩৭.৩	১২.৩	৩০.৭
১৯৯৭-১৯৯৮	৬৪৭.৫	১৬২.১	১১১৫	৩৪.১	১১	৬৬.৬
১৯৯৬-১৯৯৭	৫৪৭.৬	১৪৭	১০১৪	৪৩.২	১১.২	৭৬.৫
১৯৯৫-১৯৯৬	৫১৯.২	১৪৬	৮৪৬	৪৭.৩	১০.২	৭৯.৩

সূত্রঃ \* খাদ্য ও কৃষি সংস্থা (জাতিসংঘ), বিবিএস, Summary Crop Statistics

#### পাট, কেনাফ ও অন্যান্য আঁশ ফসলের মোট উৎপাদন

উৎপাদন (০০০ টন) (১ টন = ১০০০ কেজি)
------------------------------------

বছর	বাংলাদেশ	চীন	ইন্ডিয়া	মায়ানমার	নেপাল	থাইল্যান্ড
২০১২-২০১৩*	১৪৫২.০৪	৪৫	১৯১২	২.৬	১৪.৪২	২.২
২০১১-২০১২*	১৫২৩.৩২	৪৩.৫	১৯৬০.৩৮	২.৫	১৪.৪২	২.১
২০১০-২০১১*	১৫২৩.২৮	৪০	১৭৪৩	৩.০৮	২০.৯৭	২.০৩
২০০৯-২০১০*	৯২৩.৪৭	৮০	১৬২০	৮	১৭	১.৮
২০০৮-২০০৯	৯১৩	৮০	১৪৭৬	১২.৯	১৭	২.৯
২০০৭-২০০৮	৯৯০	৮৬	১৭৮২	১৯.১	১৬.৮	২.২
২০০৬-২০০৭	৯৯০	৮৬.৮	১৮০০	৪৩.৬	১৭.১	৩.৬
২০০৫-২০০৬	৯৬৫	৮২.৮	১৫৩০	৩৬.৯	১৭.৭	৪.৬
২০০৪-২০০৫	৮১০	৮৬.৯	১৩৫০	৩৩.৬	১৬.৯	৩৫.৭
২০০৩-২০০৪	৯৬৩	৯৯.৮	১৬২০	৪২	১৭	৪১.৩
২০০২-২০০৩	৭৯৩.৪	১৩০	১৯৮০	৪১.৯	১৭	৪৬.৪
২০০১-২০০২	৯২৪.৭	১৩৬	১৮৯০	৫০.৮	১৬.৪	২৯.৫
২০০০-২০০১	৮১৪.৭	১২৫.৯	১৬২০	২৭.৮	১৫.২	২৯.৭
১৯৯৯-২০০০	৭৩১.৫	১৬৪	১৪০৪	২৬.৫	১৫.৭	২৯.৭
১৯৯৮-১৯৯৯	৮৫১.৯	২৪৮	১৪৯১.৭	৩৩.৫	১৫.৫	৪৭.২
১৯৯৭-১৯৯৮	১২৪২.৭	৪২৯.৫	১৯৬৪	৩৩.১	১৫.৫	১০৬.৪
১৯৯৬-১৯৯৭	১০৬২.২	৩৬৪.৯	১৮৩৬	৩৯.৫	১৪	১০৯.৩
১৯৯৫-১৯৯৬	৬৫২.৭	৩৭১.২	১৪৫৮	৪৩	১৪.৯	১১৪.৯

সূত্রঃ \*খাদ্য ও কৃষি সংস্থা (জাতিসংঘ), বিবিএস, Summary Crop Statistics

পাট, কেনাফ ও অন্যান্য আঁশ ফসলের হেক্টর প্রতি উৎপাদনের হার

টন/হেক্টর ( ১ হেক্টর = ২.৪৭১ একর )						
বছর	বাংলাদেশ	চীন	ইন্ডিয়া	মায়ানমার	নেপাল	থাইল্যান্ড
২০১২-২০১৩*	১.৯১	৩.২২	২.৩৯	০.৯৭	১.৩৭	১.৫৫
২০১১-২০১২*	১.৭২	৩.২৩	২.৪৫	৯.৫	১.৩৭	১.৫৫
২০১০-২০১১*	১.৯৩	৩.০৭	২.২০	০.৬১	১.৬১	১.৯৫
২০০৯-২০১০*	২.০০	২.৬৭	২.০৯	০.৯	১.৪৭	১.২
২০০৮-২০০৯	২.২৮	২.৬৭	১.৮৮	০.৯	১.৪৭	১.৯৩
২০০৭-২০০৮	১.৯৮	২.৬৩	১.৮৭	০.৪	১.৪৩	১.৭৯
২০০৬-২০০৭	১.৯৮	২.৮	১.৯৩	০.৮৫	১.৪৩	১.৫৫
২০০৫-২০০৬	২.০৭	২.৬৬	১.৬৪	০.৯	১.৪৫	১.৫১
২০০৪-২০০৫	১.৯৪	২.৭২	১.৪৭	০.৯৫	১.৪৩	২.১৬
২০০৩-২০০৪	১.৯৩	২.৪৩	১.৬২	০.৯৫	১.৪৩	২.০৩
২০০২-২০০৩	১.৮২	২.৭৭	২.০১	০.৭১	১.৪৫	১.৫১
২০০১-২০০২	১.৭৮	২.৬২	১.৯২	০.৯৫	১.৪৫	১.৫৪
২০০০-২০০১	১.৮২	২.৫২	১.৮৬	০.৯	১.০৫	১.৫৪
১৯৯৯-২০০০	১.৭৬	২.৪৯	১.৮৭	০.৮	১.৩৪	১.৫
১৯৯৮-১৯৯৯	১.৭৮	২.৬৮	১.৭৭	০.৯	১.২৬	১.৫৪
১৯৯৭-১৯৯৮	১.৯২	২.৬৫	১.৭৬	০.৯৭	১.৪১	১.৬
১৯৯৬-১৯৯৭	১.৯৪	২.৪৮	১.৮১	০.৯১	১.২৬	১.৪৩
১৯৯৫-১৯৯৬	১.২৬	২.৫৪	১.৭২	০.৯১	১.৪৭	১.৪৫

সূত্রঃ \* খাদ্য ও কৃষি সংস্থা (জাতিসংঘ), বিবিএস, Summary Crop Statistics

পাটের বাজারজাতকরণ শ্রেণী- পাট আঁশ বিক্রয়ের জন্য আঁশের মান উত্তম থেকে খারাপের মান অনুসারে শ্রেণীবিন্যাস করা হয়েছে তা হলো- এ বটম, বি-বটম, সি-বটম, এস বটম ও কাটিং বা গড়ছাট।

**বাংলাদেশে তুলা চাষ ও উৎপাদন পরিসংখ্যানঃ**

গত ২০১২-২০১৩ চাষ মৌসুমে দেশে ৩৯৭৫৬ হেক্টর জমিতে তুলা চাষ হয়েছে, যা থেকে ১,২৯,০০০ বেল আঁশতুলা উৎপাদিত হয়। ২০১৬-২০১৭ অর্থ বছরে ৪২,৮৫০ হেক্টর জমিতে তুলা চাষ হয় এবং ১,৫৬,৫০৯ বেল আঁশ তুলা উৎপাদন হয়।

**নিম্নে ২০১২-২০১৩ থেকে ২০১৬-২০১৭ পর্যন্ত তুলা চাষে জমির পরিমাণ ও উৎপাদনের পরিমাণ উল্লেখ করা হলঃ**

কার্যক্রম	বছর				
	২০১২-২০১৩	২০১৩-২০১৪	২০১৪-২০১৫	২০১৫-২০১৬	২০১৬-২০১৭
তুলা উৎপাদন					
জমির পরিমাণ (হেক্টর)	৩৯,৭৫৬.০০	৪১,৪৯৮.০০	৪২,৭০০০.০০	৪২,৮০০.০০	৪২,৮৫০.০০
উৎপাদন (বেল)	১,২৯,০০০.০০	১,৪৪,৬১৬.০০	১,৫২,৫৩৪.০০	১,৫৩,২৮০.০০	১,৫৬,৫০৯.০০

সূত্রঃ তুলা উন্নয়ন বোর্ড

**২০১৩-২০১৪ থেকে ২০১৪-২০১৫ পর্যন্ত তুলা চাষে জমির পরিমাণ ও উৎপাদনের পরিমাণ উল্লেখ করা হলঃ**

শস্যের নাম	২০১৩-২০১৪		২০১৪-২০১৫		২০১৫-২০১৬	
	জমির পরিমাণ (একর)	উৎপাদন (মেঃটন)	জমির পরিমাণ (একর)	উৎপাদন (মেঃটন)	জমির পরিমাণ (একর)	উৎপাদন (মেঃটন)
তুলা (রবি ও খরিপ)	২৭,৯৩৯	১৯,৫৫১	৩৩,৪৩১	২৯,৭১৪	৩৩,৭৮০	৩৩,১৫১
শিমুল তুলা	২৬	১২,২৯৫	২৮	১০,৯০৭	৫৭	১২০৪০

**সূত্রঃ বিবিএস**

তুলা উন্নয়ন বোর্ডের তথ্যানুযায়ী উক্ত বোর্ডের অধীনস্থ ১১টি জিনিং কেন্দ্রের গুদামে ২০১৪-১৫ অর্থবছরে সূতা তৈরীর উপযোগী আনুমানিক ১৩৪২৪১.৫৭ কেজি অর্থাৎ ২৯৫৯৫২.০৪৮ পাউন্ড আমেরিকান জাত এবং ১০২৩৫.৮৪ কেজি অর্থাৎ ২২৫৬৬.১৬৮ পাউন্ড পাহাড়ী জাতের আঁশতুলা মজুদ আছে।

২৫/০৮/২০১৫ তারিখের ১২.০৭.০০০০.১০৮.০৫.০০৬.১৫-২০৪৩ সংখ্যক স্মারকের তুলা উন্নয়ন বোর্ডের সভার সিদ্ধান্ত অনুযায়ী ২০১৪-১৫ মৌসুমের পাহাড়ী জাতের আঁশতুলা প্রতি পাউন্ড ভ্যাট সহ ৭৩.৫০ টাকা দরে বিক্রয়ের সিদ্ধান্ত গৃহীত হয়। অন্যদিকে ২০১৪-১৫ মৌসুমের আমেরিকান জাতের (বেলিং) প্রত্যায়িতমানের বীজতুলার ক্রয় মূল্য প্রতি পাউন্ড ভ্যাট সহ ৫৪.৬০ টাকা এবং সাধারণ মানের (নন-বেলিং) বীজতুলার ক্রয় মূল্য প্রতি পাউন্ড ভ্যাট সহ ৫৩.৫৫ টাকা নির্ধারণ করা হয়।

\* ১ বেল = ১৮১.৪৩ কেজি = ৫ মণ (প্রায়)।

\*\* সূত্রঃ 2015 yearbook of Agricultural statistics of Bangladesh - BBS

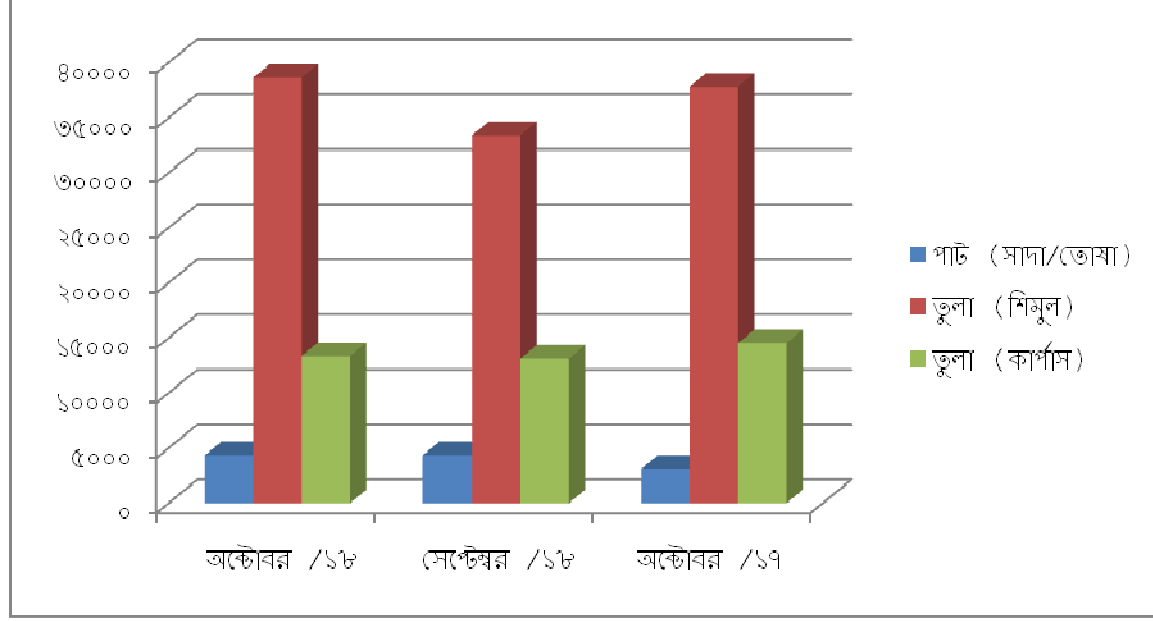
\* বিবিএস, Summary Crop Statistics

**পাট ও তুলা ফসলের পাইকারী মূল্য পরিস্থিতি**

(কুইন্টাল/টাকা)

পণ্যের নাম	অক্টোবর /১৮	সেপ্টেম্বর /১৮	অক্টোবর /১৭	মাসিক হ্রাস/বৃদ্ধি	বাৎসরিক হ্রাস/বৃদ্ধি
পাট (সাদা/তোষা)	৪৩৫৫	৪৩৪০	৩১২৪	০.৩৫%	৩৯.৪০%
তুলা (শিমুল)	৩৮৬৫০	৩৩৪১৪	৩৭৮৪৪	১৫.৬৭%	২.১৩%
তুলা (কার্পাস)	১৩৩৫৮	১৩১২৫	১৪৫৩৬	১.৭৮%	-৮.১০%

পাট ও তুলা ফসলের পাইকারী মূল্য চিত্র



**পাটঃ** সেপ্টেম্বর /১৮ মাসের চেয়ে অক্টোবর /১৮ মাসের পাট (সাদা/তোষা) এর জাতীয় গড় মূল্য বৃদ্ধি পেয়েছে যা ০.৩৫%। গত বৎসরের একই মাসের পাইকারী মূল্যের জাতীয় গড় দাম এর চেয়ে এ বৎসরের পাট (সাদা/তোষা) এর জাতীয় পাইকারী বাজার দর বৃদ্ধি পেয়েছে যা ৩৯.৪০%।

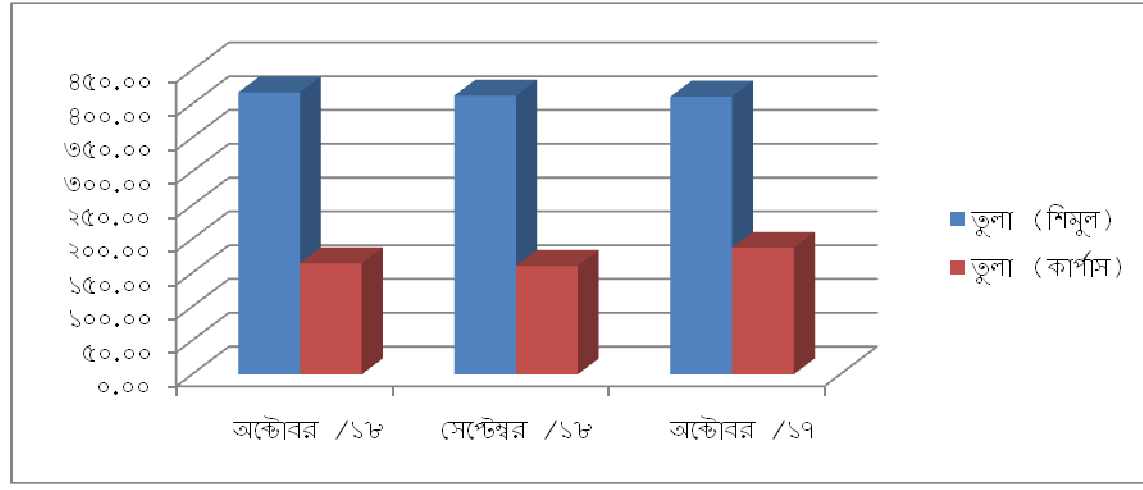
**তুলাঃ** সেপ্টেম্বর /১৮ মাসের চেয়ে অক্টোবর /১৮ মাসে শিমুল তুলার পাইকারী মূল্য সামান্য বৃদ্ধি পেয়েছে যা ১৫.৬৭% এবং কার্পাস তুলার পাইকারী মূল্য বৃদ্ধি পেয়েছে যা ১.৭৮%। গত বৎসরের তুলনায় এ বৎসরের শিমুল তুলার মূল্য সামান্য বৃদ্ধি পেয়েছে যা ২.১৩% এবং কার্পাস তুলার মূল্য সামান্য হ্রাস পেয়েছে যা ৮.১০%।

তুলা ফসলের খুচরা মূল্য পরিস্থিতি

(কেজি প্রতি/টাকা)

পণ্যের নাম	অক্টোবর /১৮	সেপ্টেম্বর /১৮	অক্টোবর /১৭	মাসিক হ্রাস/বৃদ্ধি	বাৎসরিক হ্রাস/বৃদ্ধি
তুলা (শিমুল)	৪১৭.৩৫	৪১২.৬৫	৪১১.০২	১.১৪%	১.৫৪%
তুলা (কার্পাস)	১৬৪.৫৬	১৬০.৮০	১৮৭.৪০	২.৩৪%	-১২.১৯%

তুলা ফসলের খুচরা মূল্য চিত্র



**পাটঃ** জেলা পর্যায়ে বিভিন্ন বাজারে পাট-এর খুচরা পর্যায়ে বিক্রয় না হওয়ার কারণে তুলনামূলক বাজার দর-এ খুচরা মূল্য দেয়া হলো না।

**তুলাঃ** সেপ্টেম্বর /১৮ মাসের চেয়ে অক্টোবর /১৮ মাসে শিমুল তুলার খুচরা মূল্য সামান্য বৃদ্ধি পেয়েছে যা ১.১৪%। কার্পাস তুলার খুচরা মূল্য ২.৩৪% বৃদ্ধি পেয়েছে। গত বৎসরের তুলনায় এ বৎসরের শিমুল তুলার খুচরা মূল্য সামান্য বৃদ্ধি পেয়েছে যা ১.৫৪% এবং কার্পাস তুলার খুচরা মূল্য সামান্য হ্রাস পেয়েছে যা ১২.১৯%।

❖ সেপ্টেম্বর/২০১৮, অক্টোবর/২০১৮ ও অক্টোবর/২০১৯ কতিপয় প্রাণি সম্পদ ও মৎস্য সম্পদের মাসিক জাতীয় পাইকারী গড় বাজার দর এবং পণ্য মূল্যের মাসিক ও বাৎসরিক হ্রাস বৃদ্ধির হারঃ

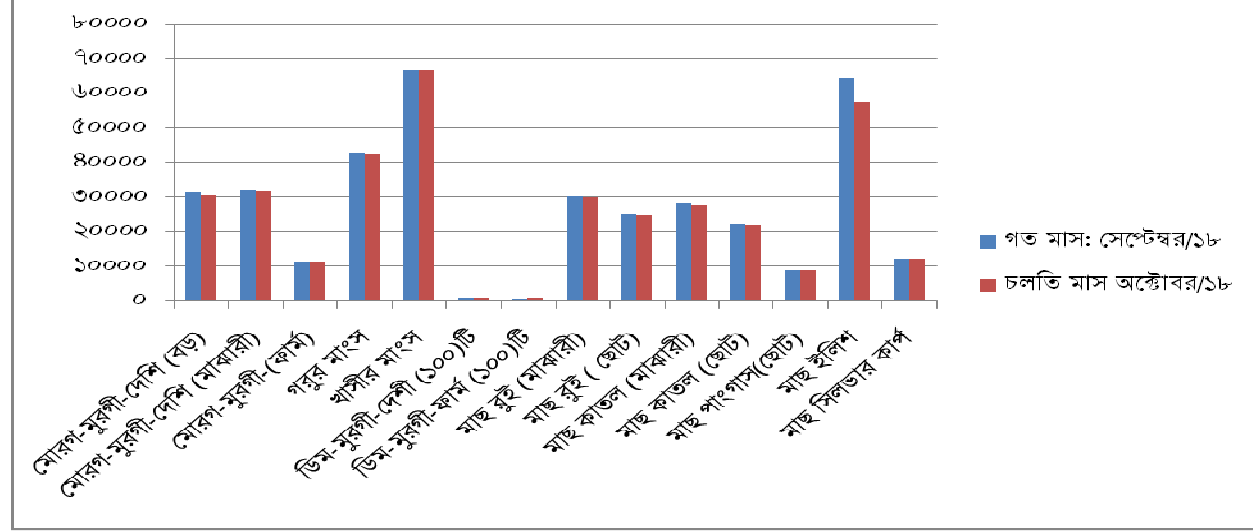
(টাকা/কুইন্টাল)

পণ্যের নাম	গত মাস সেপ্টেম্বর/১৮	চলতি মাস অ অক্টোবর/১৮	মাসিক দরের হ্রাস/বৃদ্ধি (%)	গত বছর অক্টোবর/১৯	বাৎসরিক দরের হ্রাস/বৃদ্ধি (%)
মোরগ-মুরগী-দেশি (বড়)	৩১৩০৬	৩০৫০৮	-২.৫৫%	২৮৪৭৬	৭.১৪%
মোরগ-মুরগী-দেশি (মাঝারী)	৩২৩৬৭	৩১৮০৯	-১.৭২%	২৯৬৪০	৭.৩২%
মোরগ-মুরগী-(ফার্ম)	১১১৭৪	১০৯৫৮	-১.৯৩%	১০৮২৮	১.২০%
গরুর মাংস	৪২৭০২	৪২৩৯২	-০.৭৩%	৪৫৪৮১	-৬.৭৯%
খাসীর মাংস	৬৬৬২৯	৬৬৬৯০	০.০৯%	৬৩৯১৯	৪.৩৪%
ডিম-মুরগী-দেশী (১০০)টি	৯৭০	১০১০	৪.১২%	৯৫৫	৫.৭৬%
ডিম-মুরগী-ফার্ম (১০০)টি	৭২৪	৭৭৭	৭.৩২%	৬৪০	২১.৪১%
মাছ রুই (মাঝারী)	৩০০৬৩	২৯৮১৪	-০.৮৩%	২৯৯৯৮	-০.৬১%
মাছ রুই (ছোট)	২৪৯৪১	২৪৬৮৪	-১.০৩%	২৪২১২	১.৯৫%
মাছ কাতল (মাঝারী)	২৮১৫৯	২৭৭৪২	-১.৪৮%	২৮০৮১	-১.২১%
মাছ কাতল (ছোট)	২২০১৫	২১৮৩৮	-০.৮০%	২২১৬৪	-১.৪৭%
মাছ পাকাস (ছোট)	৮৯৪০	৮৯৬২	০.২৫%	৮৮৮৬	০.৮৬%
মাছ ইলিশ	৬৪২১৬	৫৭৪২৭	-১০.৫৭%	৫৭১৫২	০.৪৮%
মাছ সিলভার কার্প	১২২৮৪	১২৩৫২	০.৫৫%	১১৫৩৫	৭.০৮%

সেপ্টেম্বর/২০১৮ এর তুলনায় অক্টোবর/২০১৮ এর পণ্য মূল্যের মাসিক হ্রাস বৃদ্ধির হারঃ

হাসকৃত পণ্যের নাম	হাসের হার (%)	বৃদ্ধিপ্ৰাপ্ত পণ্যের নাম	বৃদ্ধির হার (%)	স্থিতিশীল পণ্যের নাম
মোরগ-মুরগী-দেশি (বড়)	২.৫৫%	খাসীর মাংস	০.০৯%	
মোরগ-মুরগী-(মাঝারী)	১.৭২%	ডিম-মুরগী-দেশী (১০০)টি	৪.১২%	
মোরগ-মুরগী-(ফার্ম)	১.৯৩%	ডিম-মুরগী-ফার্ম (১০০)টি	৭.৩২%	
গরুর মাংস	০.৭৩%	মাছ পাংগাস(ছোট)	০.২৫%	
মাছ রুই (মাঝারী)	০.৮৩%	মাছ সিলভার কার্প	০.৫৫%	
মাছ রুই ( ছোট)	১.০৩%			
মাছ কাতল (মাঝারী)	১.৪৮%			
মাছ কাতল (ছোট)	০.৮০%			
মাছ ইলিশ	১০.৫৭%			

সেপ্টেম্বর/১৮ এর তুলনায় অক্টোবর/২০১৮ এর পণ্য মূল্যের মাসিক হ্রাস বৃদ্ধির পার্থক্য নিম্নে গ্রাফের সাহায্যে দেখানো হলোঃ



## ১. মাসিক হ্রাস/বৃদ্ধির তুলনামূলক পর্যালোচনাঃ

সেপ্টেম্বর/১৮এর সাথে অক্টোবর/১৮ এর মাসিক তুলনামূলক বাজার দর পর্যালোচনা দেখা যায় যে, মোরগ-মুরগী-দেশি (বড়)২.৫৫%, মোরগ-মুরগী-দেশি (মাঝারী) ১.৭২%, মোরগ-মুরগী-(ফার্ম) ১.৯৩%, গরুর (১০০)টি ০.৭৩% রুই (মাঝারী) ০.৮৩%, রুই ( ছোট) মাছ ১.০৩%, কাতল(মাঝারী) ১.৪৮%, মাছ কাতল (ছোট) ০.৮০% ও মাছ ইলিশ ১০.৫৭% হ্রাস পেয়েছে।

অন্যদিকে, খাসীর মাংস ০.০৯%. ডিম-মুরগী-দেশী (১০০)টি, ৪.১২%, ডিম-মুরগী-ফার্ম ৭.৩২%, মাছ পাংগাস (ছোট) ০.২৫%, মাছ সিলভার কার্প ০.৫৫% বৃদ্ধি পেয়েছে।

## ২. হ্রাস/বৃদ্ধির কারণঃ

সেপ্টেম্বর/১৮এর সাথে অক্টোবর /১৮ এর মাসিক তুলনামূলক বাজার দর পর্যালোচনা দেখা যায় যে,মোরগ-মুরগী-দেশি (বড়)২.৫৫%, মোরগ-মুরগী-দেশি (মাঝারী) ১.৭২%, মোরগ-মুরগী-(ফার্ম) ১.৯৩%, গরুর (১০০)টি ০.৭৩%, রুই (মাঝারী) ০.৮৩%, রুই ( ছোট) মাছ ১.০৩%, কাতল(মাঝারী) ১.৪৮%, মাছ কাতল (ছোট) ০.৮০% ও মাছ ইলিশ ১০.৫৭%এর উৎপাদন গত মাসের তুলনায় অনেকাংশে বৃদ্ধি পেয়েছে যার ফলে মূল্য অনেকটাই হ্রাস পেয়েছে।

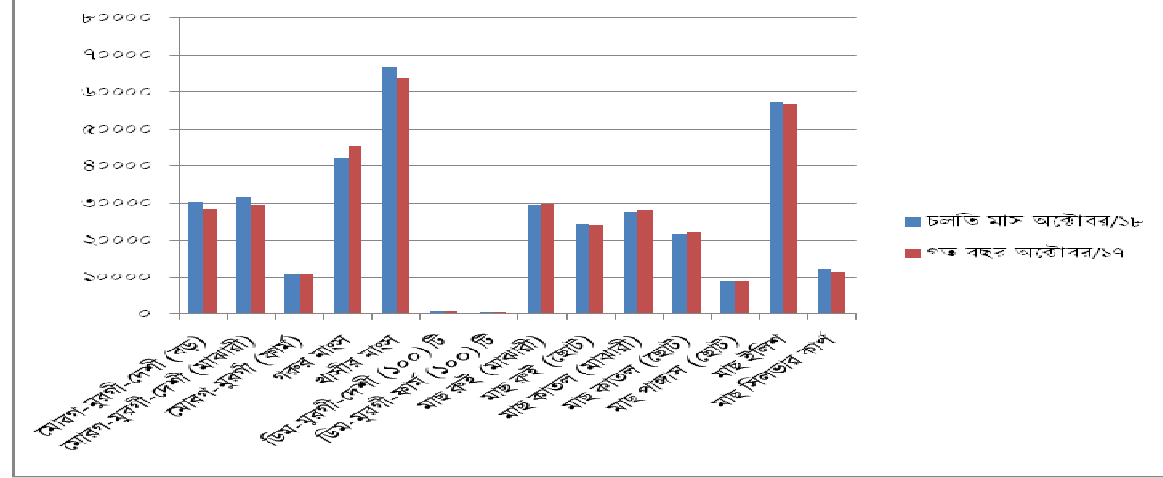
অপরদিকে চাহিদার তুলনায় সরবরাহ কম হওয়ার কারণে খাসীর মাংস ০.০৯%. ডিম-মুরগী-দেশী (১০০)টি, ৪.১২%, ডিম-মুরগী-ফার্ম,৭.৩২%, মাছ পাংগাস (ছোট) ০.২৫%, মাছ সিলভার কার্প ০.৫৫% বৃদ্ধি পেয়েছে।

অক্টোবর/২০১৭ এর তুলনায় অক্টোবর /২০১৮ এর পণ্য মূল্যের বাৎসরিক হ্রাস বৃদ্ধির হারঃ

(টাকা/কুইন্টাল)

হাসকৃত পণ্যের নাম	হাসের হার (%)	বৃদ্ধিপ্রাপ্ত পণ্যের নাম	বৃদ্ধির হার (%)
গরুর মাংস	৬.৭৯%	মোরগ-মুরগী-দেশি (বড়)	৭.১৪%
মাছ রুই (মাঝারী)	০.৬১%	মোরগ-মুরগী-(মাঝারী)	৭.৩২%
মাছ কাতল (মাঝারী)	১.২১%	মোরগ-মুরগী-(ফার্ম)	১.২০%
মাছ কাতল (ছোট)	১.৪৭%	খাসীর মাংস	৪.৩৪%
		ডিম-মুরগী-দেশী (১০০)টি	৫.৭৬%
		ডিম-মুরগী-ফার্ম (১০০)টি	২১.৪২%
		মাছ রুই ( ছোট)	১.৯৫%
		মাছ পাকাস (ছোট)	০.৮৬%
		মাছ ইলিশ	০.৪৮%
		মাছ সিলভার কার্প	৭.০৮%

অক্টোবর /২০১৮ এর তুলনায় অক্টোবর /২০১৭ এর বাজার মূল্যের বাৎসরিক পার্থক্য নিম্নে গ্রাফের সাহায্যে দেখানো হলো।



#### বার্ষিক হাস/বৃদ্ধির তুলনামূলক পর্যালোচনাঃ

অক্টোবর/১৭এর তুলনায় অক্টোবর /১৮এর বাৎসরিক তুলনামূলক পর্যালোচনা দেখা যায় যে, গরুর মাংস ৬.৭৯% ,মাছ রুই (মাঝারী) ০.৬১%, মাছ কাতল (মাঝারী) ১.২১% ও মাছ কাতল (ছোট) ১.৪৭% হারে হাস পেয়েছে।

অন্যদিকে,মোরগ-মুরগী-দেশি (বড়) ৭.১৪%,মোরগ-মুরগী-দেশি (মাঝারী) ৭.৩২%, মোরগ-মুরগী-(ফার্ম) ১.২০%, খাসীর মাংস ৪.৩৪%, ডিম-মুরগী-দেশী (১০০)টি ৫.৭৬%, ডিম-মুরগী-ফার্ম (১০০)টি, ২১.৪২%, মাছ রুই (ছোট) ১.৯৫%, মাছ পাকাস (ছোট) ০.৮৬%, মাছ ইলিশ ০.৪৮% ও মাছ সিলভার কার্প ৭.০৮%,হারে বৃদ্ধি পেয়েছে।

#### ৪. হাস/বৃদ্ধির কারণঃ

অক্টোবর/১৭ মাসের সাথে রিপোর্টিং মাস অক্টোবর/১৮ এর সাথে বাজার দরের তুলনা করলে দেখা যায়,গত বছরের তুলনায় এই বছর চাহিদা বৃদ্ধির কারণে , মোরগ-মুরগী-দেশি (বড়) ৭.১৪%, মোরগ-মুরগী-দেশি (মাঝারী) ৭.৩২%, মোরগ-মুরগী-(ফার্ম) ১.২০%, খাসীর মাংস ৪.৩৪%, ডিম-মুরগী-দেশী (১০০)টি ৫.৭৬%, ডিম-মুরগী-ফার্ম (১০০)টি, ২১.৪২%, মাছ রুই (ছোট) ১.৯৫%, মাছ পাকাস (ছোট) ০.৮৬%, মাছ ইলিশ ০.৪৮% ও মাছ সিলভার কার্প ৭.০৮% হারে বৃদ্ধি পেয়েছে।

অন্যদিকে,অক্টোবর/১৭এর তুলনায় অক্টোবর /১৮এর বাৎসরিক তুলনামূলক পর্যালোচনা দেখা যায় যে,গরুর মাংস ৬.৭৯%,মাছ রুই (মাঝারী), ০.৬১%,,মাছ কাতল (মাঝারী) ১.২১%,ও মাছ কাতল (ছোট) ১.৪৭%এর উৎপাদন গত বছরের তুলনায় অনেকাংশে বৃদ্ধি পেয়েছে যার ফলে মূল্য অনেকটাই হাস পেয়েছে।

#### ❖ রিপোর্টিং মাসঃ অক্টোবর/ ২০১৮ মাসের কতিপয় পণ্যের সর্বোচ্চ ও সর্বনিম্ন বাজার দরঃ

(কুইন্টাল/প্রতিশত/টাকায়)



পণ্যের নাম	সর্বোচ্চ দর		সর্বনিম্ন দর	
	জেলার নাম	টাকা	জেলার নাম	টাকা
মোরগ-মুরগী-(ফার্ম)	সুনামগঞ্জ	১৩২০০	যশোর	৯২০০
গরুর মাংস	কুমিল্লা	৪৫৫০০	নড়াইল	৩৯০০০
খাসীর মাংস	নোয়াখালি	৭২০০০	সাতক্ষীরা	৬২৫০০
মুরগীর- ডিম ফার্ম ১০০)টি	ফেনী	৯২৫	কুষ্টিয়া	৫৩০
রুই মাছ (মাঝারী)দেশী	সাতক্ষীরা	৩৯০০০	রাজশাহী	২১০০০
ইলিশ মাছ (৬০০-৭০০গ্রাম)	পিরোজপুর	৯৫০০০	কক্সবাজার (৪০০-৫০০গ্রাম)	৩০০০০

## ফসলের নামঃ মৌসুমী ফল ও সবজী

### ১। পণ্যঃ ফল

ফল বাংলাদেশের একটি জনপ্রিয় ও উপকারী উদ্যানতাত্ত্বিক ফসল। রং, গন্ধ, স্বাদ ও পুষ্টির বিবেচনায় আমাদের দেশীয় ফলসমূহ খুবই অর্থবহ ও বৈচিত্র্যপূর্ণ। বাংলাদেশের অর্থনীতিতে ফলের অবদান অনস্বীকার্য। দেশজ উৎপাদন ও আমদানীর মাধ্যমে এর চাহিদা পূরণ করা হয়ে থাকে। তাই বাজার মূল্য পরিবর্তন বেশ লক্ষ্যণীয়। নিয়মিত কার্যক্রমের আওতায় কৃষি বিপণন অধিদপ্তরের জেলা অফিস সমূহ হতে প্রাপ্ত সাপ্তাহিক বাজার দর বুলেটিন সদর দপ্তরে সংকলন করা হয়েছে। সংকলিত বাজার দর তথ্য ও পূর্ববর্তী সংকলিত বাজার দর তথ্য পর্যালোচনা করে রিপোর্টিং মাস অক্টোবর /১৮ এবং পূর্ববর্তী মাস সেপ্টেম্বর /১৮ মাসে বিভিন্ন প্রকার ফলের মাসিক গড় পাইকারী বাজার দর এবং মাসিক হ্রাস/বৃদ্ধির হার নিম্নের সারণীতে প্রদর্শন করা হলো।

### সারণী- ১ ঃ বিভিন্ন প্রকার ফলের বাজারদর পরিস্থিতিঃ

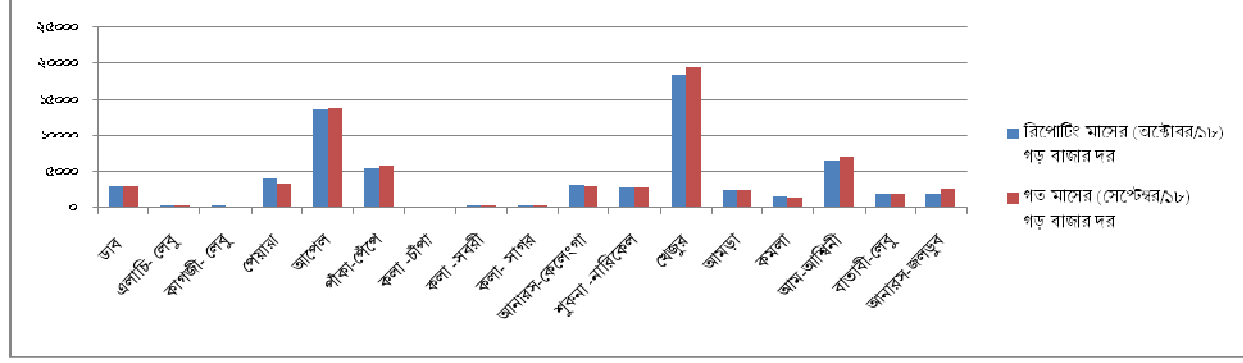
(টাকা প্রতি ১০০টি, কুইঃ ও ৮০টি)

ক্রঃ নং	দ্রব্যের নাম	রিপোর্টিং মাসের (অক্টোবর/১৮) গড় বাজার দর	গত মাসের (সেপ্টেম্বর/১৮) গড় বাজার দর	মাসিক বাজার দরের হ্রাস/বৃদ্ধি (%)
০১	ডাব	২৯৯২	৩০০২	-০.৩৩%
০২	এলাচি- লেবু	৩০৩	২৮৫	৬.৩২%
০৩	কাগজী- লেবু	৩১১	২৬২	১৮.৭০%
০৪	পেয়ারা	৪১১৭	৩২৭৭	২৫.৬৩%
০৫	আপেল	১৩৭৪৫	১৩৮৫৩	-০.৭৮%
০৬	পাঁকা-পেঁপে	৫৪৬২	৫৭৯৪	-৫.৭৩%
০৭	কলা -চাঁপা	২৩৭	২৪৪	-২.৮৭%
০৮	কলা -সবরী	৩৯৭	৩৯৬	০.২৫%
০৯	কলা- সাগর	৩১১	৩২৫	-৪.৩১%
১০	আনারস-কেলেংগা	৩১৩৮	৩০৬৫	২.৩৮%
১১	শুকনা -নারিকেল	২৮১৬	২৭৮০	১.২৯%
১২	খিজুর	১৮৪৮০	১৯৫০০	-৫.২৩%
১৩	আমড়া	২৪৫১	২৪৩৭	০.৫৭%
১৪	কমলা	১৫১৮	১৩৭৫	১০.৪০%
১৫	আম-আম্বিনী	৬৬০০	৭০০৮	-৫.৮২%
১৬	বাতাবী-লেবু	১৯৬৮	১৮৫১	৬.৩২%
১৭	আনারস-জলডুব	২০১৯	২৫৮১	-২১.৭৭%

সেপ্টেম্বর /১৮ এর তুলনায় অক্টোবর /১৮ এর পণ্য মূল্যের মাসিক হ্রাস-বৃদ্ধির হার ঃ

হাসকৃত পণ্যের নাম	হাসের হার (%)	বৃদ্ধিপ্রাপ্ত পণ্যের নাম	বৃদ্ধির হার (%)
ডাব	- ০.৩৩ %	এলাচি-লেবু	৬.৩২ %
আপেল	- ০.৭৮ %	কাগজী-লেবু	১৮.৭০ %
পাঁকা-পেঁপে	-৫.৭৩ %	পেয়ারা	২৫.৬৩%
কলা-চাঁপা	-২.৮৭ %	কলা-সবরী	০.২৫ %
কলা-সাগর	- ৪.৩১ %	আনারস-কেলেংগা	২.৩৮ %
খেজুর	-৫.২৩ %	শুকনা-নারিকেল	১.২৯ %
আম-আশ্বিনী	-৫.৮২ %	আমড়া	০.৫৭ %
আনারস-জলডুব	-২১.৭৭ %	কমলা	১০.৪০ %
		বাতাবী-লেবু	৬.৩২ %

সেপ্টেম্বর/১৮ এর সাথে অক্টোবর/১৮ এর বাজার মূল্যের মাসিক পার্থক্য নিয়ে গ্রাফের সাহায্যে দেখানো হলোঃ



#### ক. গত মাসের সাথে তুলনামূলক পর্যালোচনা :

উপর্যুক্ত বাজার দর সারণীর তথ্য পর্যালোচনা করে দেখা যায় সেপ্টেম্বর /১৮ মাসের তুলনায় অক্টোবর /১৮ মাসে ডাব ০.৩৩ %, আপেল ০.৭৮ %, পঁকা-পেঁপে ৫.৭৩ %, কলা-চাঁপা ২.৮৭ %, কলা-সাগর ৪.৩১ %, খেজুর ৫.২৩ %, আম-আশ্বিনী ৫.৮২ %, ও আনারস-জলডুব এর দাম ২১.৭৭ % হ্রাস পেয়েছে। এলাচি-লেবু ৬.৩২ %, কাগজী-লেবু ১৮.৭০ %, পেয়ারা ২৫.৬৩ %, কলা-সবরী ০.২৫ %, আনারস-কেলেংগা ২.৩৮ %, শুকনা-নারিকেল ১.২৯ %, আমড়া ০.৫৭ %, কমলা ১০.৪০ %, ও বাতাবী-লেবু এর দাম ৬.৩২ % বৃদ্ধি পেয়েছে।

#### খ. বাজারদর হ্রাস-বৃদ্ধির কারণ :

ফলের বাজার দর তথ্য পর্যালোচনা করে দেখা যায় যে, গত মাসের তুলনায় বর্তমান মাসে অর্থাৎ অক্টোবর/১৮ মাসে বেশ কিছু ফলের দাম বৃদ্ধি পেয়েছে। বাজারে সরবরাহ বেশী থাকায় ডাব, আপেল, পঁকা-পেঁপে, কলা-চাঁপা, কলা-সাগর, খেজুর আম-আশ্বিনী ও আনারস-জলডুব এর দাম হ্রাস পেয়েছে। বাজারে সরবরাহ কম থাকায় এলাচি-লেবু, কাগজী-লেবু, পেয়ারা, কলা-সবরী, আনারস-কেলেংগা, শুকনা-নারিকেল, আমড়া, কমলা, ও বাতাবী-লেবু এর দাম হ্রাস পেয়েছে।

**সার্বিক পর্যালোচনাঃ** কৃষি বিপণন অধিদপ্তরের সাপ্তাহিক বাজারদর বুলেটিনের মাধ্যমে সংকলিত বিভিন্ন প্রকার ফলের বাজার দর পর্যালোচনা করে দেখা যায় সেপ্টেম্বর/১৮ মাসের তুলনায় অক্টোবর /১৮ মাসে কিছু কিছু ফলের সরবরাহ

কম থাকায় এবং চাহিদা বেশী থাকায় দাম বৃদ্ধি পেয়েছে। আবার কিছু কিছু ফলের সরবরাহ বেশী থাকায় এবং চাহিদা কম থাকায় দাম হ্রাস পেয়েছে।

## ২। পণ্যঃ আলু হল্যান্ড (সাদা ও লাল), বেগুন, শসা ও কীচা পৈপে।

কৃষি বিপণন অধিদপ্তর কর্তৃক বিভিন্ন জেলা থেকে সংগৃহীত সাপ্তাহিক বাজার দরের ভিত্তিতে সংকলিত জাতীয় গড় বাজার দর তথ্যানুযায়ী সেপ্টেম্বর/১৮ মাসের তুলনায় অক্টোবর/১৮ মাসের এবং গত বছর অক্টোবর/১৭ মাসের তুলনায় চলতি বছরের অক্টোবর/১৮ মাসে আলু হল্যান্ড (সাদা-লাল), বেগুন, শসা ও কীচাপৈপের মাসিক ও বাৎসরিক মূল্য হ্রাস বৃদ্ধির তুলনামূলক পর্যালোচনা প্রতিবেদন নিম্নরূপ।

**বাজার দর পরিস্থিতিঃ** অক্টোবর/১৮ মাসের সাপ্তাহিক বাজার দর বুলেটিন হতে সংকলিত বাজার দর তথ্যের মাধ্যমে আলু হল্যান্ড (সাদা-লাল), বেগুন, শসা এবং কীচাপৈপের যে সমস্ত জাতীয় পাইকারী ও খুচরা গড় বাজার দর পাওয়া গেছে তার ভিত্তিতে একটি তুলনামূলক পর্যবেক্ষণ প্রতিবেদন ‘ক’ থেকে ‘ছ’ পর্যন্ত সারণীতে সংক্ষেপে দেখানো হলোঃ

### সারণী-‘ক’

পণ্যঃ আলু হল্যান্ড(সাদা-লাল)

টাকায় /কুইন্টাল/কেজি

পণ্যের নাম (শ্রেণী অনুযায়ী)	রিপোর্টিং মাসের দর		গত মাসের দর		গত বছরের দর		মাসিক হ্রাস/বৃদ্ধি (%)		বাৎসরিক হ্রাস/বৃদ্ধি (%)	
	অক্টোবর/১৮		সেপ্টেম্বর/১৮		অক্টোবর/১৭					
	পাইকারী দর	খুচরা দর	পাইকারী দর	খুচরা দর	পাইকারী দর	খুচরা দর	পাইকারী দর	খুচরা দর	পাইকারী দর	খুচরা দর
আলু-(হঃ সাদা)	১৯৯০	২৩.৪৮	১৯৬৬	২৩.১২	১৫৪৪	১৮.১৯	১.২২%	১.৫৬%	২৮.৮৯%	২৯.০৮%
আলু-(হঃ লাল)	২০০৯	২৩.১১	২০১৭	২৩.২২	১৫০০	১৮.০১	-০.৪০%	-০.৪৭%	৩৩.৯৩%	২৮.৩২%

### পর্যালোচনাঃ

**মাসিক পর্যালোচনাঃ** অক্টোবর/১৮ ও সেপ্টেম্বর/১৮ মাসের মাসিক বাজার দর পর্যালোচনা করে দেখা যায় সেপ্টেম্বর/১৮ মাসের তুলনায় অক্টোবর/১৮ মাসে আলু (হঃ সাদা) এর দাম কুইন্টাল প্রতি ১.২২% বৃদ্ধি পেয়েছে ও কেজি প্রতি খুচরা দাম ১.৫৬% বৃদ্ধি পেয়েছে এবং আলু (হঃ লাল) এর দাম কুইন্টাল প্রতি ০.৪০% ও কেজি প্রতি খুচরা দাম ০.৪৭% হ্রাস পেয়েছে।

**বার্ষিক পর্যালোচনাঃ** সেপ্টেম্বর/১৮ ও অক্টোবর/১৭ মাসের তুলনামূলক বাজার দর উপাত্ত অনুযায়ী উপরোক্ত সারণী ‘ক’ বিশ্লেষণ করে দেখা যায়, গত বৎসরের একই মাসের তুলনায় বর্তমান বৎসরের একই মাসে আলু (হঃ সাদা) পাইকারী দাম প্রতি কুইন্টালে ২৮.৮৯% ও প্রতি কেজিতে ২৯.০৮% বৃদ্ধি পেয়েছে এবং আলু (হঃ লাল) পাইকারী দাম প্রতি কুইন্টালে ৩৩.৯৩% ও কেজি প্রতি ২৮.৩২% বৃদ্ধি পেয়েছে।

### সারণী-খ

পণ্যঃ বেগুন

পণ্যের নাম	রিপোর্টিং মাসের দর		গত মাসের দর		গত বছরের দর		মাসিক হ্রাস/বৃদ্ধি (%)		বাৎসরিক হ্রাস/বৃদ্ধি (%)	
	অক্টোবর/১৮		সেপ্টেম্বর/১৮		অক্টোবর/১৭					
(শ্রেণী অনুযায়ী)	পাইকারী দর	খুচরা দর	পাইকারী দর	খুচরা দর	পাইকারী দর	খুচরা দর	পাইকারী দর	খুচরা দর	পাইকারী দর	খুচরা দর
বেগুন	৩১৯৯	৪৬.৫৭	৩১৪২	৩৮.৬১	৫০৩৩	৫৯.২৮	১.৮১%	২০.৬২%	-৩৬.৪৪%	-২১.৪৪%

**পর্যালোচনাঃ**

**মাসিক পর্যালোচনাঃ** উপরোক্ত সারণী ‘খ’ বিশ্লেষণ করে দেখা যায় সেপ্টেম্বর/১৮ মাসের তুলনায় অক্টোবর/১৮ মাসে বেগুনের পাইকারী দাম প্রতি কুইন্টালে ১.৮১% বৃদ্ধি ও খুচরা দাম প্রতি কেজিতে ২০.৬২% বৃদ্ধি পেয়েছে।

**বার্ষিক পর্যালোচনাঃ** গত বৎসরের অক্টোবর/১৭ মাসের তুলনায় বর্তমান বৎসরের একই মাসে অর্থাৎ অক্টোবর/১৮ মাসে তুলনামূলক বাজার দর উপাত্ত অনুযায়ী উপরোক্ত সারণী ‘খ’ বিশ্লেষণ করে দেখা যায়, বেগুনের পাইকারী দাম প্রতি কুইন্টালে ৩৬.৪৪% এবং প্রতি কেজিতে খুচরা দাম ২১.৪৪% হ্রাস পেয়েছে।

**সারণী-গ**

**পণ্যঃ শসা**

পণ্যের নাম	রিপোর্টিং মাসের দর		গত মাসের দর		গত বছরের দর		মাসিক হ্রাস/বৃদ্ধি (%)		বাৎসরিক হ্রাস/বৃদ্ধি (%)	
	অক্টোবর/১৮		সেপ্টেম্বর/১৮		অক্টোবর/১৭					
(শ্রেণী অনুযায়ী)	পাইকারী দর	খুচরা দর	পাইকারী দর	খুচরা দর	পাইকারী দর	খুচরা দর	পাইকারী দর	খুচরা দর	পাইকারী দর	খুচরা দর
শসা	৩১০১	৩৮.২০	২১৩৬	২৭.৪৫	৩৬০৫	৪৩.৭৬	৪৫.১৮%	৩৯.১৬%	-১৩.৯৮%	-১২.৭১%

**পর্যালোচনাঃ**

**মাসিক পর্যালোচনাঃ** শসা ফসলের বাজার দর উপাত্ত অনুযায়ী দেখা যায় সেপ্টেম্বর/১৮ মাসের তুলনায় অক্টোবর/১৮ মাসে শসার দাম প্রতি কুইন্টাল ৪৫.১৮% এবং প্রতি কেজিতে ৩৯.১৬% বৃদ্ধি পেয়েছে।

**বার্ষিক পর্যালোচনাঃ** বাৎসরিক হ্রাস বৃদ্ধির পর্যালোচনায় দেখা যায় গত বৎসরের তুলনায় বর্তমান বৎসরের একই সময়ে অর্থাৎ অক্টোবর/১৭ মাসের তুলনায় অক্টোবর/১৮ মাসে শসার দাম প্রতি কুইন্টালে ১৩.৯৮% এবং প্রতি কেজিতে ১২.৭১% হ্রাস পেয়েছে।

**সারণী-ঘ**

**পণ্যঃ কঁচাপেঁপে**

পণ্যের নাম (শ্রেণী অনুযায়ী)	রিপোর্টিং মাসের দর		গত মাসের দর		গত বছরের দর		মাসিক হ্রাস/বৃদ্ধি (%)		বাৎসরিক হ্রাস/বৃদ্ধি (%)	
	অক্টোবর/১৮		সেপ্টেম্বর/১৮		অক্টোবর/১৭					
	পাইকারী দর	খুচরা দর	পাইকারী দর	খুচরা দর	পাইকারী দর	খুচরা দর	পাইকারী দর	খুচরা দর	পাইকারী দর	খুচরা দর
কাঁচাপেঁপে	১২৯৫	১৭.৬৫	১৫৭১	২০.৮৩	১৬২১	২০.৭৫	-১৭.৫৭%	-১৫.২৭%	-২০.১১%	- ১৪.৯৪%

**পর্যালোচনা**

**মাসিক পর্যালোচনাঃ** কাঁচাপেঁপের বাজার দর বিশ্লেষণে দেখা যায় সেপ্টেম্বর/১৮ মাসের তুলনায় অক্টোবর/১৮ মাসে কাঁচাপেঁপের পাইকারী দাম প্রতি কুইন্টালে ১৭.৫৭% এবং খুচরা দাম প্রতি কেজিতে ১৫.২৭% হ্রাস পেয়েছে।

**বার্ষিক পর্যালোচনাঃ** গত বৎসরের একই মাসের তুলনায় বর্তমান বৎসরের একই মাসে কাঁচাপেঁপের দাম প্রতি কুইন্টালে ২০.১১% এবং প্রতি কেজিতে ১৪.৯৪% হ্রাস পেয়েছে।

**সমন্বিত সারণী**

**পণ্যঃ** আলু হল্যান্ড (সাদা-লাল), বেগুন, শসা, কাঁচাপেঁপে

**সারণী-৬**

পণ্যের নাম (শ্রেণী অনুযায়ী)	রিপোর্টিং মাসের দর		গত মাসের দর		গত বছরের দর		মাসিক হ্রাস/বৃদ্ধি (%)		বাৎসরিক হ্রাস/বৃদ্ধি (%)	
	অক্টোবর/১৮		সেপ্টেম্বর/১৮		অক্টোবর/১৭					
	পাইকারী দর	খুচরা দর	পাইকারী দর	খুচরা দর	পাইকারী দর	খুচরা দর	পাইকারী দর	খুচরা দর	পাইকারী দর	খুচরা দর
আলু- হঃ সাদা	১৯৯০	২৩.৪৮	১৯৬৬	২৩.১২	১৫৪৪	১৮.১৯	১.২২%	১.৫৬%	২৮.৮৯%	২৯.০৮%
আলু- হঃ লাল	২০০৯	২৩.১১	২০১৭	২৩.২২	১৫০০	১৮.০১	-০.৪০%	-০.৪৭%	৩৩.৯৩%	২৮.৩২%
বেগুন	৩১৯৯	৪৬.৫৭	৩১৪২	৩৮.৬১	৫০৩৩	৫৯.২৮	১.৮১%	২০.৬২%	-৩৬.৪৪%	-২১.৪৪%
শসা	৩১০১	৩৮.২০	২১৩৬	২৭.৪৫	৩৬০৫	৪৩.৭৬	৪৫.১৮%	৩৯.১৬%	-১৩.৯৮%	-১২.৭১%
কাঁচাপেঁপে	১২৯৫	১৭.৬৫	১৫৭১	২০.৮৩	১৬২১	২০.৭৫	-১৭.৫৭%	-১৫.২৭%	-২০.১১%	-১৪.৯৪%

**পর্যালোচনাঃ**

**মাসিক পর্যালোচনাঃ** সমন্বিত আকারে আলু (হঃ সাদা-লাল), বেগুন, শসা ও কাঁচাপেঁপে ফসলের জাতীয় গড় বাজার দর পরিবর্তনের উপাত্ত উপরোক্ত সারণী '৬' তে দেখানো হলো। সমন্বিত সারণী '৬' পর্যালোচনা করে দেখা যায় যে সেপ্টেম্বর/১৮ মাসের তুলনায় অক্টোবর/১৮ মাসে আলু (হঃ সাদা) এর পাইকারী দাম ১.২২% ও খুচরা দাম ১.৫৬% বৃদ্ধি পেয়েছে এবং আলু (হঃ লাল) এর পাইকারী দাম ০.৪০% ও খুচরা দাম ০.৪৭% হ্রাস পেয়েছে। বেগুনের পাইকারী দাম ১.৮১% ও খুচরা দাম ২০.৬২% বৃদ্ধি পেয়েছে। শসা ফসলের পাইকারী দাম ৪৫.১৮% ও খুচরা দাম ৩৯.১৬% বৃদ্ধি পেয়েছে এবং কাঁচাপেঁপের পাইকারী দাম কুইন্টালে ১৭.৫৭% ও খুচরা দাম প্রতি কেজিতে ১৫.২৭% হ্রাস পেয়েছে।

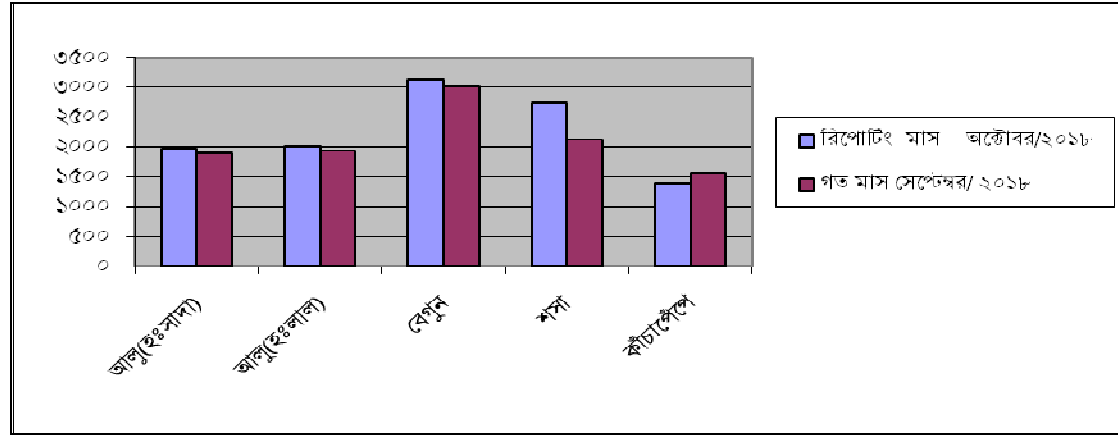
**বার্ষিক পর্যালোচনাঃ** বাৎসরিক হ্রাস বৃদ্ধির পর্যালোচনা দেখা যায় গত বৎসরের একই সময়ের তুলনায় বর্তমান বৎসরের একই সময়ে অর্থাৎ অক্টোবর/১৭ মাসের তুলনায় অক্টোবর/১৮ মাসে আলু (হল্যান্ড সাদা) এর পাইকারী দাম ২৮.৮৯% ও খুচরা দাম ২৯.০৮% বৃদ্ধি পেয়েছে এবং আলু (হল্যান্ড লাল) এর পাইকারী দাম ৩৩.৯৩% ও খুচরা দাম ২৮.৩২% বৃদ্ধি পেয়েছে, বেগুনের পাইকারী দাম ৩৬.৪৪% ও খুচরা দাম ২১.৪৪% হ্রাস পেয়েছে, শসার পাইকারী দাম ১৩.৯৮% ও খুচরা দাম ১২.৭১% হ্রাস পেয়েছে এবং কাঁচাপেঁপের পাইকারী দাম ২০.১১% ও খুচরা দাম প্রতি কেজিতে ১৪.৯৪% হ্রাস পেয়েছে।

**তুলনামূলক বাজার দর পরিস্থিতিঃ** অক্টোবর/১৮ মাসের তুলনায় সেপ্টেম্বর/১৮ মাসে নিম্নে সমন্বিত সারণী হতে পাইকারী ও খুচরা বাজার দরের গতিপ্রবাহের তুলনামূলক গ্রাফিক চিত্র উপস্থাপন করা হলো।

**সেপ্টেম্বর/১৮ ও অক্টোবর/১৮ মাসের পাইকারী দামঃ**

পণ্যের নাম	টাকা/ কুইন্টাল	
	রিপোর্টিং মাসে অক্টোবর/১৮	গত মাসে সেপ্টেম্বর/১৮
আলু(হঃসাদা)	১৯৯০	১৯৬৬
আলু(হঃলাল)	২০০৯	২০১৭
বেগুন	৩১৯৯	৩১৪২
শসা	৩১০১	২১৩৬
কাঁচাপেঁপে	১২৯৫	১৫৭১

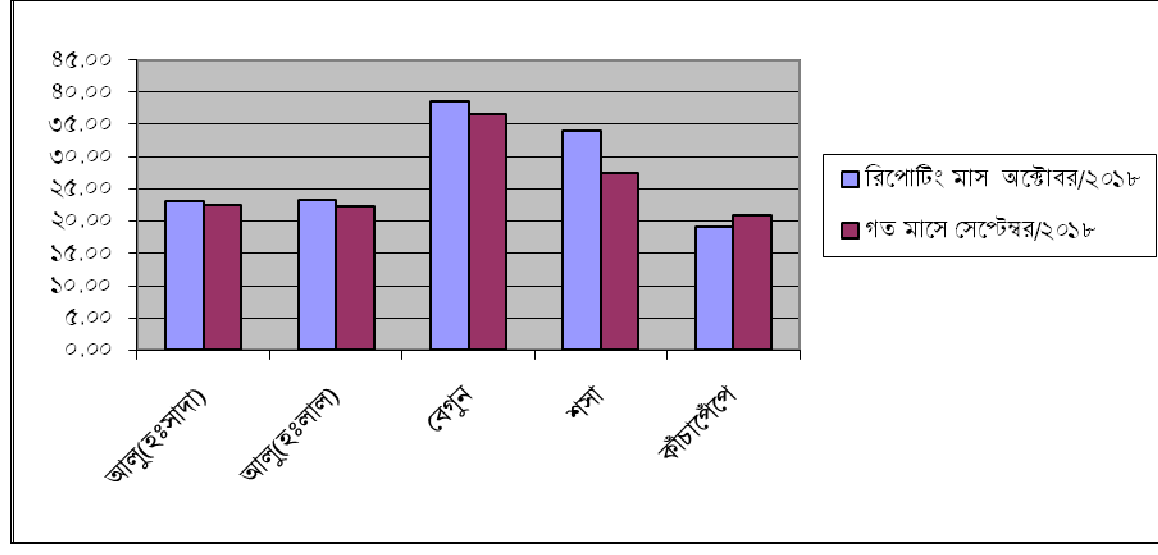
**সেপ্টেম্বর/১৮ ও অক্টোবর/১৮ মাসের পাইকারী দামে পরিবর্তনের চিত্র**



**অক্টোবর/১৮ ও সেপ্টেম্বর/১৮ মাসের খুচরা দাম**

পণ্যের নাম	টাকা/ কেজি	
	রিপোর্টিং মাসে অক্টোবর/১৮	গত মাসে সেপ্টেম্বর/১৮
আলু(হঃসাদা)	২৩.৪৮	২৩.১২
আলু(হঃলাল)	২৩.১১	২৩.২২
বেগুন	৪৬.৫৭	৩৮.৬১
শসা	৩৮.২০	২৭.৪৫
কাঁচাপেঁপে	১৭.৬৫	২০.৮৩

**অক্টোবর/ ১৮ ও সেপ্টেম্বর/১৮ মাসের খুচরা দামে পরিবর্তনের চিত্র**



(৩) বাজার দরের গতি প্রবাহঃ

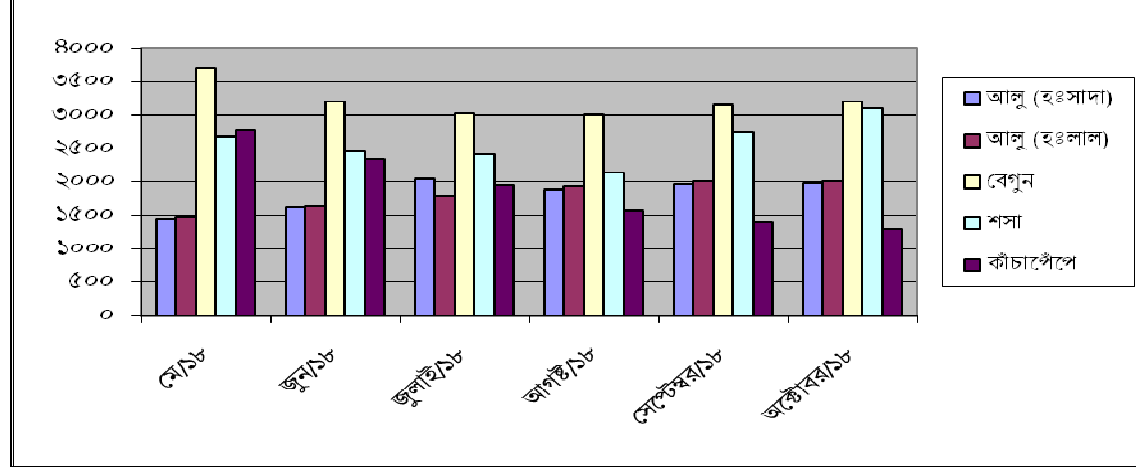
কৃষি বিপণন অধিদপ্তর কর্তৃক সংকলিত আলু (হঃসাদা), আলু (হঃলাল), বেগুন, শসা এবং কঁচাপেঁপের গত ৬ মাসের জাতীয় গড় বাজার দর সারণী এবং গ্রাফের মাধ্যমে উপস্থাপন করা হলোঃ

সারণী-চ

পাইকারী দামঃ টাকায় /কুইন্টাল

মাসের নাম	আলু (হঃসাদা)	আলু (হঃলাল)	বেগুন	শসা	কঁচাপেঁপে
মে/১৮	১৪৫৪	১৪৭৯	৩৬৯৩	২৭০৭	২৬৪৩
জুন/১৮	১৬২৮	১৬৪২	৩২০৪	২৫২৫	২৩৪৯
জুলাই/১৮	২০৪৬	১৮০৩	৩০২৮	২৪১৪	১৭৭১
আগস্ট/১৮	১৮৮৬	১৯৩৪	৩০১৩	২১৭৮	১৫৫৯
সেপ্টেম্বর/১৮	১৯৬৬	২০১৭	৩১৪২	২১৩৬	১৫৭১
অক্টোবর/১৮	১৯৯০	২০০৯	৩১৯৯	৩১০১	১২৯৫

মে/১৮ হতে অক্টোবর/১৮ মাস পর্যন্ত আলু(হঃসাদা),আলু (হঃ লাল), বেগুন,শসা ও কঁচাপেঁপের পাইকারী দামের গতি প্রবাহঃ



পর্যালোচনাঃ মে/১৮ হতে অক্টোবর/১৮ পর্যন্ত গত ছয় মাসের পাইকারী বাজার দর বিশ্লেষণ নিম্নরূপঃ

**আলু হল্যান্ড(সাদা-লাল):** সারণী 'চ' তে গত ৬ (ছয়) মাসের বাজার দর বিশ্লেষণ করে দেখা যায় মে/১৮ মাসের তুলনায় জুন/১৮, জুলাই/১৮, মাসে উভয় প্রকার আলুর দাম ক্রমাগত বৃদ্ধি পেয়েছে এবং আগস্ট/১৮ মাসে সামান্য হ্রাস পেয়ে অক্টোবর/১৮ মাসে আবার বৃদ্ধি পেয়েছে।

**বেগুন:** বেগুন ফসলের বাজার দর উপাত্ত অনুযায়ী দেখা যায় মে/১৮ মাসের তুলনায় জুন/১৮, জুলাই/১৮ ও আগস্ট/১৮ মাসে দাম হ্রাস পেয়েছে এবং সেপ্টেম্বর/১৮ ও অক্টোবর/১৮ মাসে দাম আবার হ্রাস পেয়েছে। অক্টোবর মাসে আবার বৃদ্ধি পেয়েছে

**শসা:** শসা ফসলের বাজার দর বিশ্লেষণ করে দেখা যায় মে/১৮ মাসের তুলনায় জুলাই/১৮, আগস্ট/১৮, ও সেপ্টেম্বর/১৮, মাসে দাম হ্রাস পেয়েছে। আবার অক্টোবর মাসে দাম বৃদ্ধি পেয়েছে

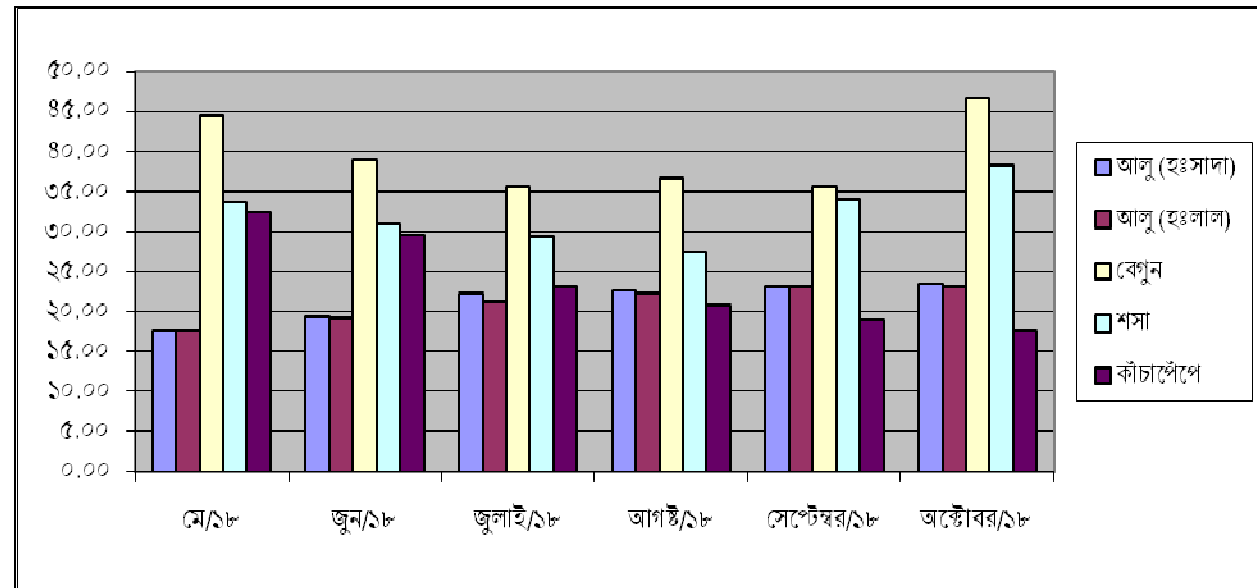
**কাঁচাপেঁপে:** সারণী 'চ' থেকে কাঁচাপেঁপের বাজার দর বিশ্লেষণ করে দেখা যায় মে/১৮ মাসের তুলনায় জুন/১৮, জুলাই/১৮, আগস্ট/১৮, সেপ্টেম্বর/১৮ ও অক্টোবর/১৮ মাসে দাম হ্রাস পেয়েছে।

#### সারণী-ছ

খুচরা দামঃ টাকায় /কেজি

মাসের নাম	আলু (হঃসাদা)	আলু (হঃলাল)	বেগুন	শসা	কাঁচাপেঁপে
মে/১৮	১৭.৬৫	১৭.৫৯	৪৪.৪৮	৩৩.৯০	৩২.৪৫
জুন/১৮	১৯.৪৮	১৯.২২	৩৮.৯৪	৩১.৩১	২৯.৪৬
জুলাই/১৮	২২.২২	২১.২৪	৩৫.৫৬	৩০.৩৩	২২.৯৩
আগস্ট/১৮	২২.৫১	২২.৩৩	৩৬.৭১	২৮.০০	২০.৬৮
সেপ্টেম্বর/১৮	২৩.১২	২৩.২২	৩৮.৬১	২৭.৪৫	২০.৮৩
অক্টোবর/১৮	২৩.৪৮	২৩.১১	৪৬.৫৭	৩৮.২০	১৭.৬৫

মে/১৮ হতে অক্টোবর/১৮ পর্যন্ত আলু(হঃসাদা), আলু(হঃলাল), বেগুন, শসা ও কাঁচাপেঁপের খুচরা দামের গতি প্রবাহঃ



#### পর্যালোচনাঃ

সারণী 'ছ' থেকে মে/১৮ হতে অক্টোবর/১৮ পর্যন্ত গত ছয় মাসের খুচরা বাজার দর বিশ্লেষণ নিম্নরূপঃ



**আলু হল্যান্ড (সাদা-লাল):** সারণী 'ছ' তে গত ৬ (ছয়) মাসের বাজার দর বিশ্লেষণ করে দেখা যায় মে/১৮ মাসের তুলনায় জুন/১৮, জুলাই/১৮, আগস্ট/১৮, সেপ্টেম্বর/১৮ ও অক্টোবর/১৮ মাসে উভয় প্রকার আলুর দাম বৃদ্ধি পেয়েছে।

**বেগুন:** বেগুন ফসলের খুচরা বাজার দর বিশ্লেষণ করে দেখা যায় মে/১৮ মাসের তুলনায় জুন/১৮ মাসে বেগুনের দাম বৃদ্ধি পেয়েছে। আবার জুলাই/১৮, মাসে দাম সামান্য হ্রাস পেয়ে সেপ্টেম্বর/১৮ অক্টোবর/১৮ মাসে আবার দাম বৃদ্ধি পেয়েছে।

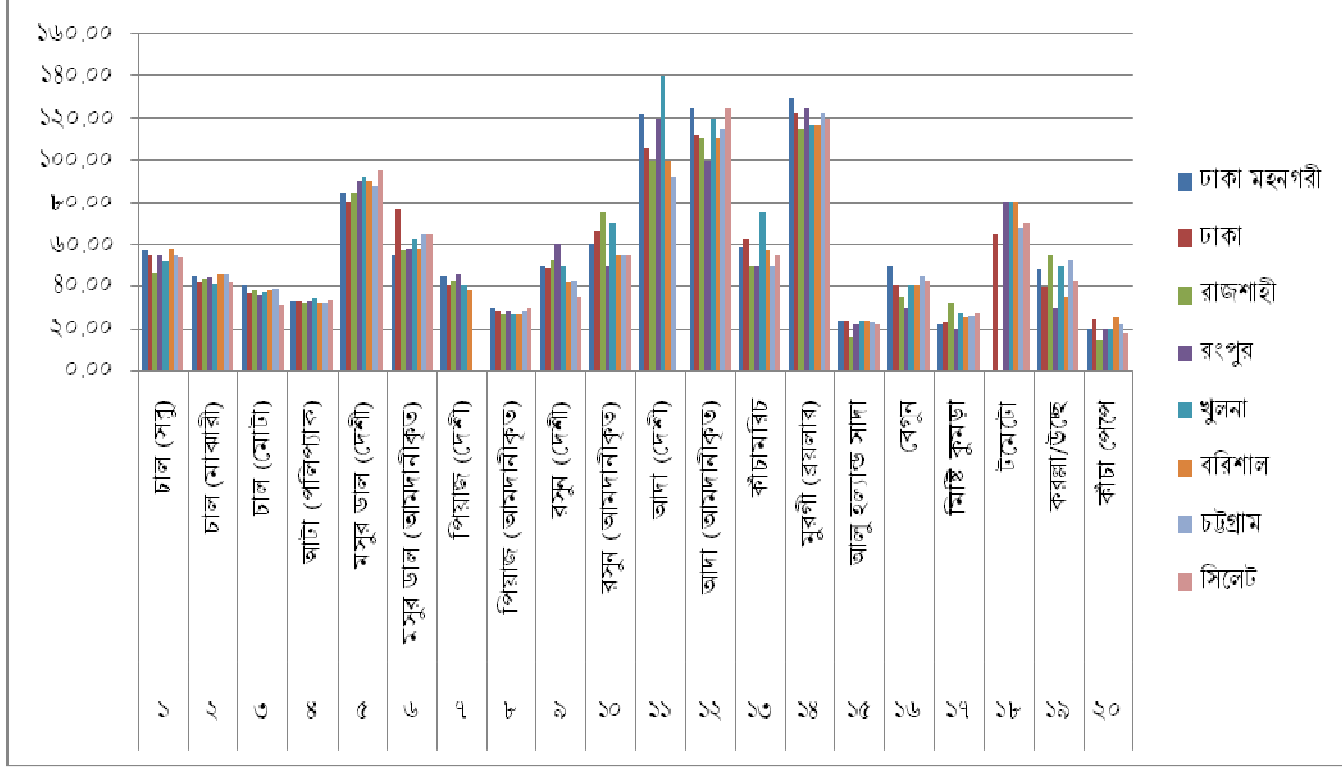
**শসা:** শসা ফসলের বাজার দর উপাত্ত অনুযায়ী দেখা যায় মে/১৮ মাসের তুলনায় জুন/১৮ জুলাই/১৮, আগস্ট/১৮ ও সেপ্টেম্বর/১৮ মাসে দাম হ্রাস পেয়ে পেয়েছে। আবার অক্টোবর/১৮ মাসে দাম বৃদ্ধি পেয়েছে।

**কঁচাপেঁপে:** সারণী 'ছ' থেকে কঁচাপেঁপের বাজার দর বিশ্লেষণ করে দেখা যায় মে/১৮ মাসের তুলনায় জুন/১৮, জুলাই/১৮, আগস্ট/১৮, সেপ্টেম্বর/১৮ ও অক্টোবর/১৮ মাসে আবার দাম হ্রাস পেয়েছে।

**অক্টোবর/২০১৮ মাসে, ঢাকা মহনগরীর খুচরা বাজার দরের সাথে ৭টি বিভাগীয় বাজার দরের তুলনামূলক বিবরণী**  
(কেজি প্রতিটাকায়)

ক্রঃ নং	পণ্যের নাম	ঢাকা মহনগরী	ঢাকা	রাজশাহী	রংপুর	খুলনা	বরিশাল	চট্টগ্রাম	সিলেট
১	চাল (সরু)	৫৭.০৩	৫৪.৯৪	৪৭.০০	৫৫.০০	৫২.০০	৫৮.০০	৫৫.০০	৫৪.০০
২	চাল (মাঝারী)	৪৪.৫০	৪১.৭৪	৪৩.০০	৪৪.০০	৪১.০০	৪৫.৫০	৪৬.০০	৪১.৫০
৩	চাল (মোট)	৪০.০০	৩৬.৫৬	৩৮.০০	৩৬.০০	৩৭.০০	৩৮.০০	৩৯.০০	৩১.৫০
৪	আটা (পলিপ্যাক)	৩৩.০০	৩২.৩৮	৩২.০০	৩৩.০০	৩৪.০০	৩২.০০	৩১.৭৫	৩৩.৫০
৫	মসুর ডাল (দেশী)	৮৫.০০	৮০.৩২	৮৫.০০	৯০.০০	৯২.৫০	৯০.০০	৮৭.৫০	৯৫.০০
৬	মসুর ডাল (আমদানীকৃত)	৫৫.০০	৭৬.৩৫	৫৭.৫০	৫৮.০০	৬২.৫০	৫৮.০০	৬৫.০০	৬৫.০০
৭	পিয়াজ (দেশী)	৪৪.৩৩	৪০.৫০	৪২.৫০	৪৬.০০	৪০.০০	৩৮.০০		
৮	পিয়াজ (আমদানীকৃত)	২৯.৭৭	২৮.০৮	২৭.০০	২৮.০০	২৭.০০	২৭.০০	২৮.৩৭	৩০.০০
৯	রসুন (দেশী)	৫০.০০	৪৯.৩৫	৫২.৫০	৬০.০০	৫০.০০	৪২.০০	৪২.৫০	৩৫.০০
১০	রসুন (আমদানীকৃত)	৬০.০০	৬৬.৫০	৭৫.০০	৫০.০০	৭০.০০	৫৫.০০	৫৫.০০	৫৫.০০
১১	আদা (দেশী)	১২২.০০	১০৫.৯৫	১০০.০০	১২০.০০	১৪০.০০	১০০.০০	৯২.৫০	০.০০
১২	আদা (আমদানীকৃত)	১২৪.৬৭	১১১.৭৭	১১০.০০	১০০.০০	১২০.০০	১১০.০০	১১৫.০০	১২৫.০০
১৩	কঁচামরিচ	৫৯.০০	৬২.১৫	৫০.০০	৫০.০০	৭৫.০০	৫৭.০০	৫০.১২	৫৫.০০
১৪	মুরগী (ব্রয়লার)	১২৯.১৭	১২৩.১২	১১৫.০০	১২৫.০০	১১৭.০০	১১৭.০০	১২২.৫০	১২০.০০
১৫	আলু হল্যান্ড সাদা	২৪.০০	২৪.০০	১৬.০০	২২.০০	২৪.০০	২৪.০০	২৩.২৫	২২.০০
১৬	বেগুন	৫০.০০	৪০.৩৫	৩৫.০০	৩০.০০	৪০.০০	৪০.০০	৪৪.৩৭	৪২.৫০
১৭	মিষ্টি কুমড়া	২২.৬০	২৩.২৪	৩২.০০	২০.০০	২৭.৫০	২৫.০০	২৬.২৫	২৭.৫০
১৮	টমেটো		৬৫.০৯	-	৮০.০০	৮০.০০	৮০.০০	৬৭.৫০	৭০.০০
১৯	করলা/উচ্ছে	৪৮.৫০	৩৯.৬৮	৫৫.০০	৩০.০০	৫০.০০	৩৫.০০	৫২.৫০	৪২.৫০
২০	কঁচা পেঁপে	২০.৪০	২৪.৫৯	১৫.০০	২০.০০	২০.০০	২৫.০০	২২.৫০	১৭.৫০

অক্টোবর/২০১৮ মাসে, ঢাকা মহানগরীর খুচরা বাজার দরের সাথে ৭টি বিভাগীয় বাজার দরের তুলনামূলক চিত্র



(দেওয়ান আসরাফুল হোসেন)  
 উপ পরিচালক, গবেষণা শাখা  
 মোবাইল নং- ০১৭২৭৩০৭০৬৪  
 e-mail: [dewanahossain@gmail.com](mailto:dewanahossain@gmail.com)